

**UNE VUE D'ENSEMBLE DES INSCRIPTIONS UNIVERSITAIRES :
MISE À JOUR DE CERTAINS TABLEAUX ET FIGURES**

JUIN 2008

Maritime Provinces Higher
Education Commission



Commission de l'enseignement
supérieur des Provinces maritimes

INTRODUCTION

À l'automne 2006, une diminution inattendue des inscriptions aux programmes de premier cycle dans les universités des Maritimes a incité les intervenants de la Commission de l'enseignement supérieur des Provinces maritimes (CESPM) à demander l'analyse des tendances des inscriptions ainsi que des données connexes. Les résultats de cette étude ont été présentés en juin 2007 dans la publication intitulée *Tendances de l'enseignement supérieur dans les Maritimes*. Compte tenu de l'importance de ces données pour la région, la Commission a convenu de faire une mise à jour des figures importantes et des tableaux connexes tirés du document *Une vue d'ensemble des inscriptions universitaires : facteurs et tendances dans les inscriptions aux universités des Maritimes*. L'article paru en juin 2007 traitait des inscriptions validées de 2000-2001 à 2005-2006 (avec d'autres sources de données qui allaient jusqu'en 2006-2007); cette mise à jour comprend les inscriptions validées jusqu'en 2006-2007, ainsi que d'autres sources de données qui vont jusqu'en 2007-2008.

Dans l'ensemble, les tendances constatées en 2007 se poursuivent sur presque tous les plans, y compris la baisse des inscriptions et l'augmentation du nombre d'étudiants des provinces Maritimes qui fréquentent un établissement d'enseignement à l'extérieur de la région. La diminution de la population des personnes âgées de 18 à 24 ans dans la région se poursuit tel que prévu.

POINTS SAILLANTS

- En 2007 les données préliminaires suggéraient que les inscriptions au premier cycle dans les universités des Maritimes avaient diminué de 3,2 % par rapport à 2006. À l'échelle provinciale, ce changement quant au nombre total d'inscriptions au premier cycle se situe à -3,5 % pour le Nouveau-Brunswick, à -3,1 % pour la Nouvelle-Écosse et à -1,9 % pour l'Île-du-Prince-Édouard.
- Le nombre d'étudiants au premier cycle originaires des Maritimes et âgés de 19 ans ou moins ont reculé de 5 % de 2001-2001 à 2006-2007; de 2005-2006 à 2006-2007, la réduction est de 4 %. À l'échelle provinciale, le recul de 2005-2006 à 2006-2007 étaient de -6 % pour le Nouveau-Brunswick, de -4 % pour la Nouvelle-Écosse et de -1 % pour l'Île-du-Prince-Édouard.
- Le nombre d'étudiants de premier cycle venant de l'extérieur de la région a diminué en 2006-2007, surtout en raison du déclin du nombre d'étudiants de Terre-Neuve-et-Labrador (baisse de 54 % de 2000-2001 à 2006-2007, soit 1 316 étudiants) et de l'extérieur du Canada qui fréquentent les universités des Maritimes. Après une augmentation constante des inscriptions d'étudiants de premier cycle venant de l'extérieur du pays (hausse de 94 % de 2000-2001 à 2005-2006), celles-ci ont fléchi de 3 % en 2006-2007 par comparaison à l'année précédente, ce qui signifie 169 étudiants en moins.
- Le nombre d'étudiants des Maritimes qui fréquentent une université à l'extérieur de la région continue de s'accroître (hausse de 32 %, ou 1 181 inscriptions, de 2002-2003 à 2006-2007). Le plus grand changement s'est produit à l'Université Memorial de Terre-Neuve, où les inscriptions d'étudiants des Maritimes ont grimpé de 15 % de 2006-2007 à 2007-2008, et ont plus que décuplé en sept ans. (Cette université comptait 1 170 inscriptions d'étudiants des Maritimes en 2007-2008, par comparaison à 103 en 1999-2000.)
- Bien que le taux de participation des résidents du Nouveau-Brunswick et de l'Île-du-Prince-Édouard aux études universitaires dans un établissement canadien ait fait un bond de 2002-2003 à 2006-2007, le taux de participation des Néo-Écossais a reculé de 1,5 point de pourcentage pendant cette même période.

- Les inscriptions dans les collèges communautaires continuent de croître en Nouvelle-Écosse (hausse de 6 % de 2006-2007 à 2007-2008 et de 33 % au cours des sept dernières années), mais ont très peu changé au Nouveau-Brunswick (hausse de 0,6 % de 2000-2001 à 2006-2007) et ont baissé de 2 % de 2000-2001 à 2006-2007 à l'Île-du-Prince-Édouard.
- La population des personnes âgées de 18 à 24 ans dans les Maritimes continue de décroître, tel que prévu. On a constaté, de 2005 à 2007, une baisse de la population de 2 % dans ce groupe d'âge.

TABLE DES MATIÈRES

Nota.....	5
Sources des données	5

Liste des figures

Figure 1	Inscriptions au premier cycle dans les universités des Maritimes.....	7
Figure 2	Inscriptions des étudiants de premier cycle de 19 ans ou moins dans les universités des Maritimes	7
Figure 3	Origine des étudiants de premier cycle de l'extérieur des Maritimes inscrits dans les universités de la région	8
Figure 4	Population en âge d'aller à l'université (18 à 24 ans).....	8
Figure 5	Les étudiants de premier cycle originaires des Maritimes inscrits à temps plein à la Memorial University of Newfoundland (MUN) et les frais de scolarité	9
Figure 6a	Taux de participation dans les universités des Maritimes.....	10
Figure 6b	Taux de participation des résidents des Maritimes dans les universités du Canada.....	10
Figure 7	Inscriptions dans les collèges communautaires des Maritimes	11
Figure 8	Population d'âge universitaire et inscriptions à temps plein dans les universités des Maritimes (tous les cycles)	11

Liste des tableaux

Tableau 1	Inscriptions au premier cycle par province et université des Maritimes : 2000-2001 à 2006-2007.....	12
Tableau 2	Équivalence à temps plein (ÉTP) au premier cycle par province et université des Maritimes : 2000-2001 à 2006-2007.....	13
Tableau 3	Inscriptions au premier cycle selon la province d'études, l'université des Maritimes et la province de résidence permanente de l'étudiant : 2000-2001 à 2006-2007	14
Tableau 4	Inscriptions des étudiants des Maritimes dans 48 universités canadiennes de 2002-2003 à 2006-2007	20
Tableau 5	Inscriptions au premier cycle à temps plein selon la province d'origine à la Memorial University of Newfoundland : 1997-1998 à 2007-2008	21
Tableau 6a	Taux de participation dans les universités des Maritimes	22
Tableau 6b	Taux de participation des résidents des Maritimes à 48 des 61 universités canadiennes	22

NOTA

Les données d'inscriptions et d'équivalence à temps plein (ÉTP) de la Commission de l'enseignement supérieur des Provinces maritimes (CESPM) sont basées sur le compte officiel de l'année universitaire au 1^{er} décembre.

Un étudiant à temps plein de 1^{er} cycle est un étudiant inscrit à des cours ou à un programme d'études qui suit au moins 60 % de la charge de cours associée à un programme dans une année.

Une équivalence temps plein (ÉTP) est une valeur assignée à chaque étudiant en fonction du statut de l'inscription (temps plein ou temps partiel) et du niveau (baccalauréat, maîtrise et doctorat). Tous les étudiants à temps plein, selon la définition précédente, se voient assignés une valeur de 1.00 ÉTP. Les étudiants du premier cycle à temps partiel se voient assignés 0.10 ÉTP par cours d'un semestre et de 0.20 ÉTP par cours de deux semestres auxquels ils sont inscrits. Les étudiants à temps partiel du deuxième cycle se voient assignés 0.33 ÉTP pour l'année universitaire. Les étudiants à temps partiel du troisième cycle se voient assignés 1.00 ÉTP pour l'année universitaire.

SOURCES DES DONNÉES

Inscriptions dans les universités des Provinces maritimes :

Données finales vérifiées du Système d'information sur les étudiants postsecondaires (SIEP) de la CESPM de 2000-2001 à 2006-2007

Le Système d'information statistique sur la clientèle universitaire (SISCU) de la CESPM de 1990-1991 à 1999-2000

Données d'inscriptions provisoires de 2007-2008 de l'Association des universités de l'Atlantique (AUA)

Statistiques démographiques :

Population canadienne, Statistique Canada, Tableau CANSIM 051-0001. Estimations de la population, selon le groupe d'âge et le sexe au 1^{er} juillet, Canada, provinces et territoires. Dernière mise à jour le 28 novembre 2007

Projections démographiques, Statistique Canada, Tableau CANSIM 052-0004. Population projetée, par scénario de projection, sexe et groupe d'âge au 1^{er} juillet, Canada, provinces et territoires. Dernière mise à jour le 15 décembre 2005

Inscriptions dans les universités canadiennes :

Memorial University of Newfoundland - Factbooks 1999 à 2007

Université de Sherbrooke, Bureau du registraire – Section exploitation des données

McGill University Enrolment Report, automne 2003 à automne 2007

Concordia University, Institutional Planning

Université Laval, Bureau du Registraire

Université de Montréal, Registrariat, statistiques officielles

Université du Québec, Base de données PRISME, Vice-présidence à l'enseignement et à la recherche

Universités de l'Ontario, ministère de la Formation, des Collèges et des Universités de l'Ontario

University Student Information System – University Affairs Report (USIS-UAR)

University of Alberta Summary of Statistics (1997 à 2007)

University of Calgary, Fact Book, Office of Institutional Analysis (2001-2002 à 2006-2007)

University of Lethbridge, Facts Books (2004-2005 à 2006-2007)

University of Regina Fact Books, Office of Resource Planning

Simon Fraser University, Fact Book, Office of Analytical Studies

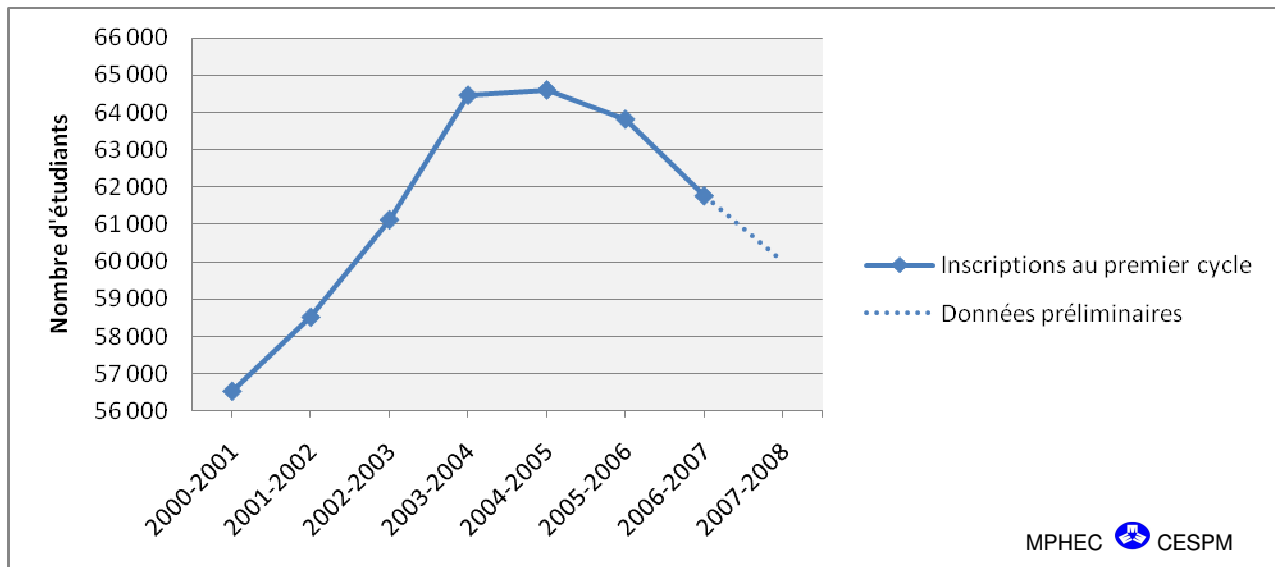
Inscriptions dans les collèges communautaires :

Données du SIEP de la CESPM pour l'Île-du-Prince-Edouard (2000-2001 à 2006-2007)
Rapport annuel 2006-2007 du Collège communautaire du Nouveau-Brunswick (CCNB)
Nova Scotia Community College (NSCC), Institutional Research & Analysis Office

Frais de scolarité :

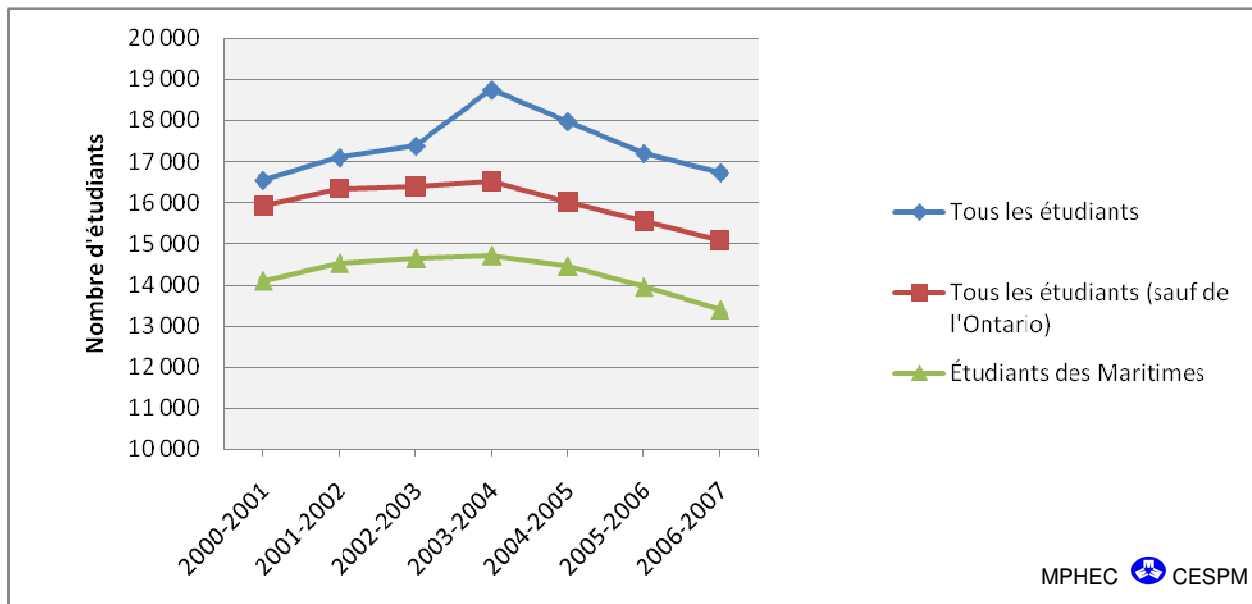
Enquête sur les frais de scolarité de la CESPM
Association des universités de l'Atlantique (AUA), Survey of Tuition and Residence Fees

Figure 1 Inscriptions au premier cycle dans les universités des Maritimes



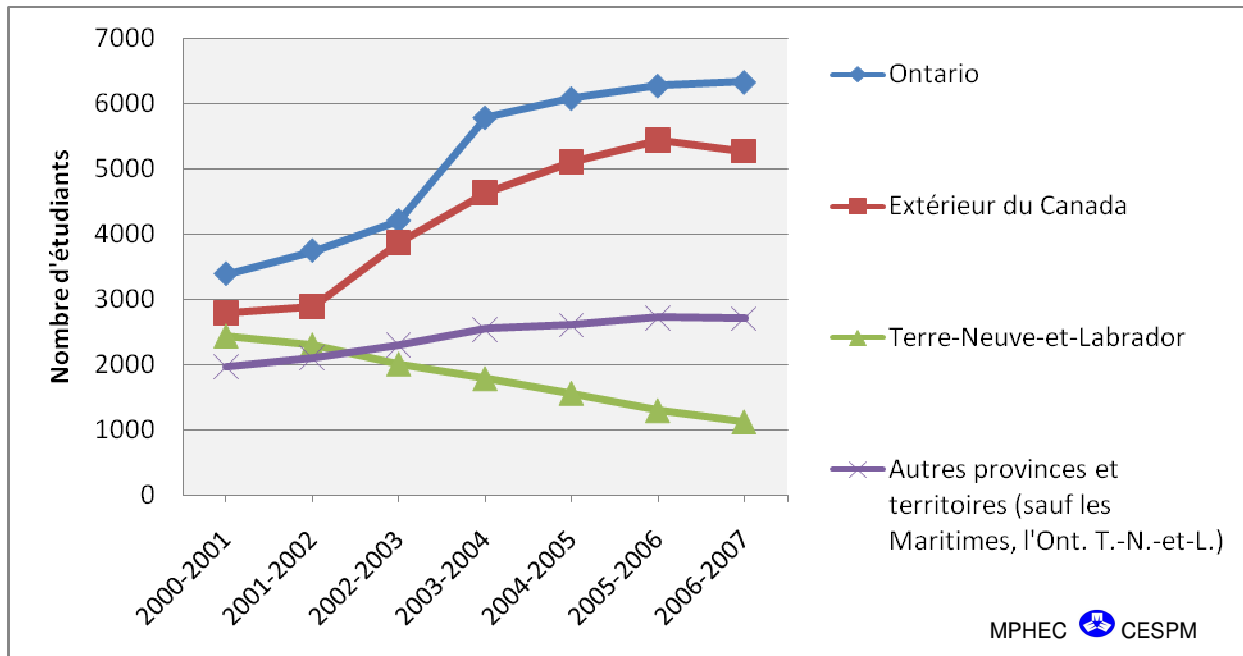
Source : Données vérifiées finales du SIEP de la CESPM (2000-2001 à 2006-2007); inscriptions provisoires de l'AUA (2007-2008)

Figure 2 Inscriptions des étudiants de premier cycle de 19 ans ou moins dans les universités des Maritimes



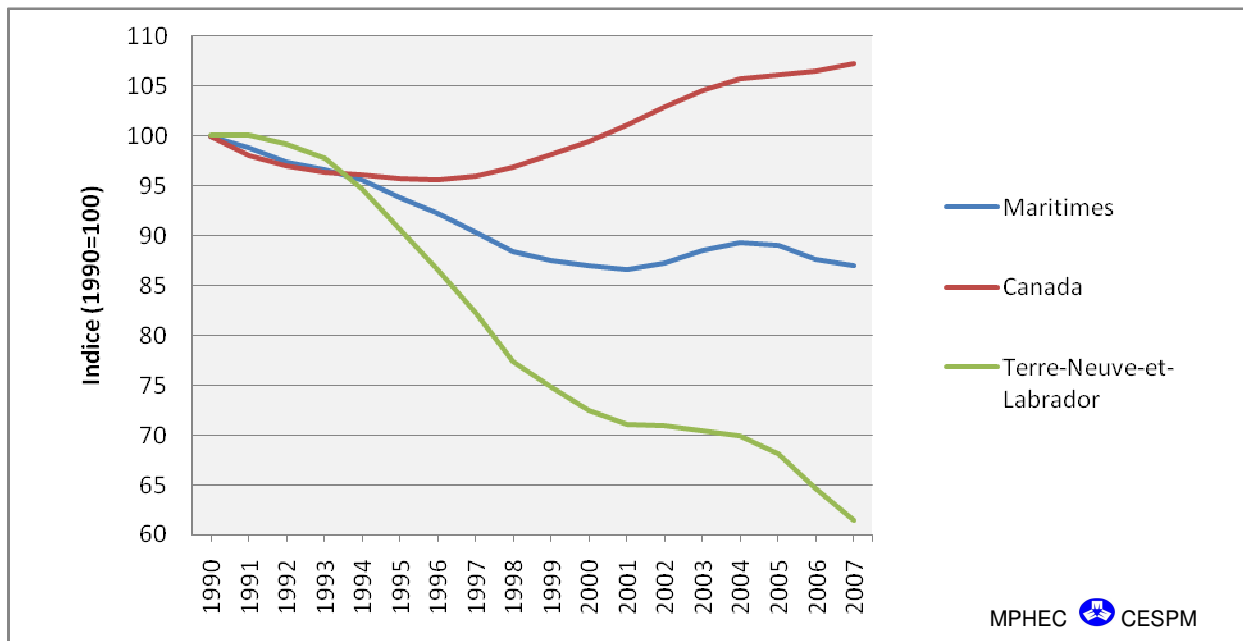
Source : Données du SIEP de la CESPM

Figure 3 Origine des étudiants de premier cycle de l'extérieur des Maritimes inscrits dans les universités de la région



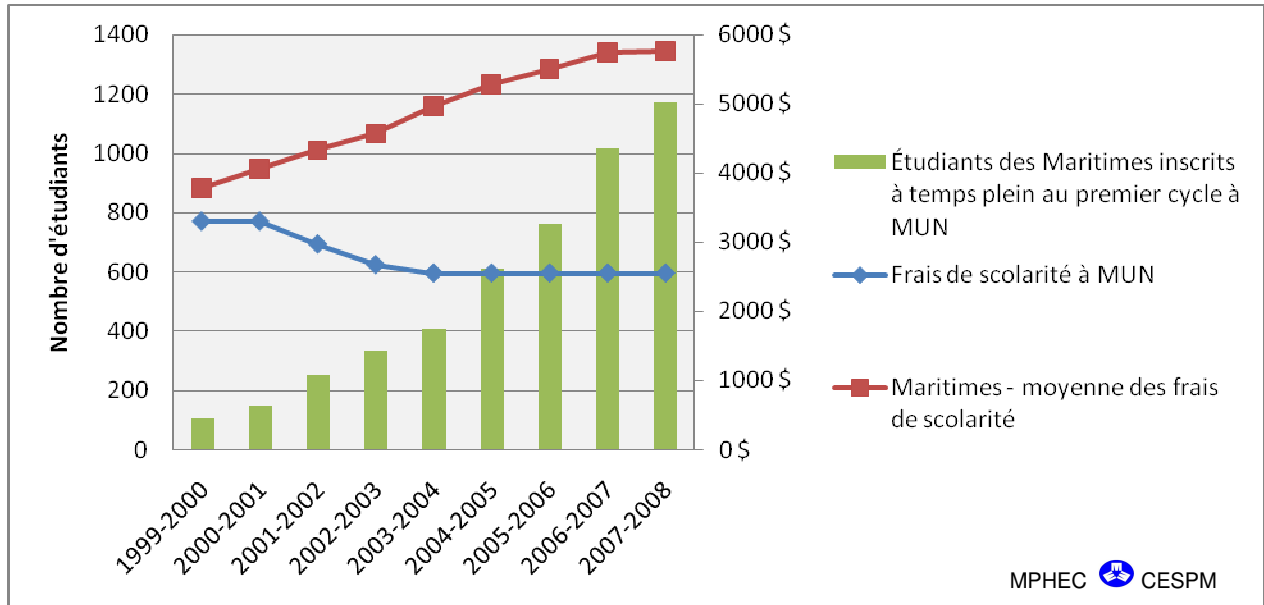
Source : SIEP de la CESPM

Figure 4 Population en âge d'aller à l'université (18 à 24 ans)



Source : Statistique Canada

Figure 5 Les étudiants de premier cycle originaires des Maritimes inscrits à temps plein à la Memorial University of Newfoundland (MUN) et les frais de scolarité



Source : Inscriptions, Memorial University of Newfoundland Factbooks; Frais de scolarité : MPHEC et AUA

Figure 6a Taux de participation dans les universités des Maritimes
 Tous les étudiants inscrits à temps plein dans les universités de chaque province ÷ le nombre de 18-24 ans dans chaque province

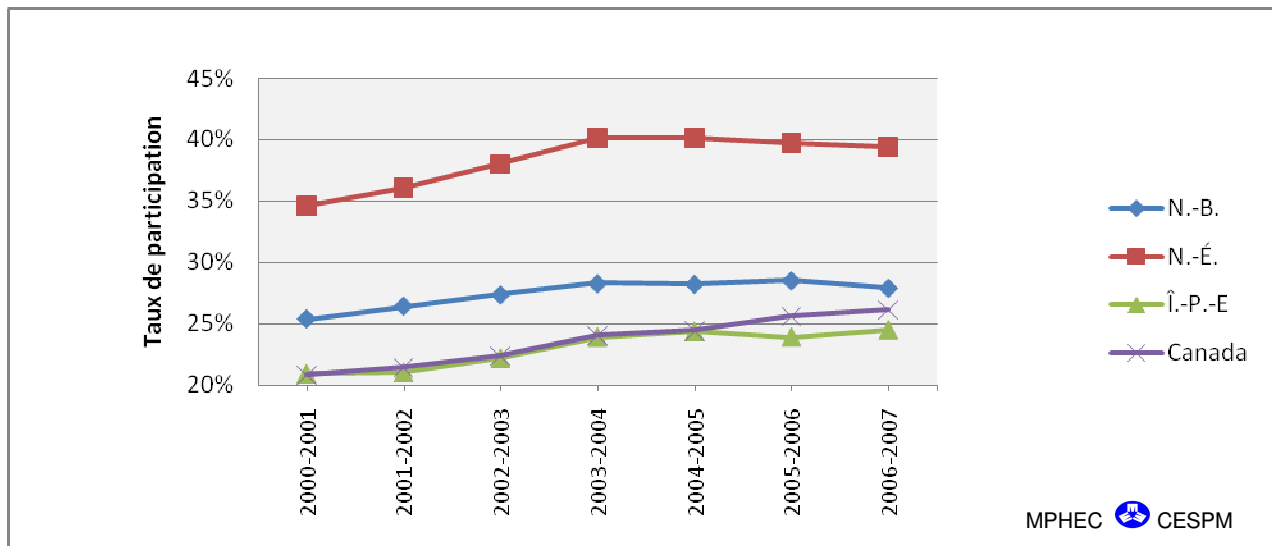
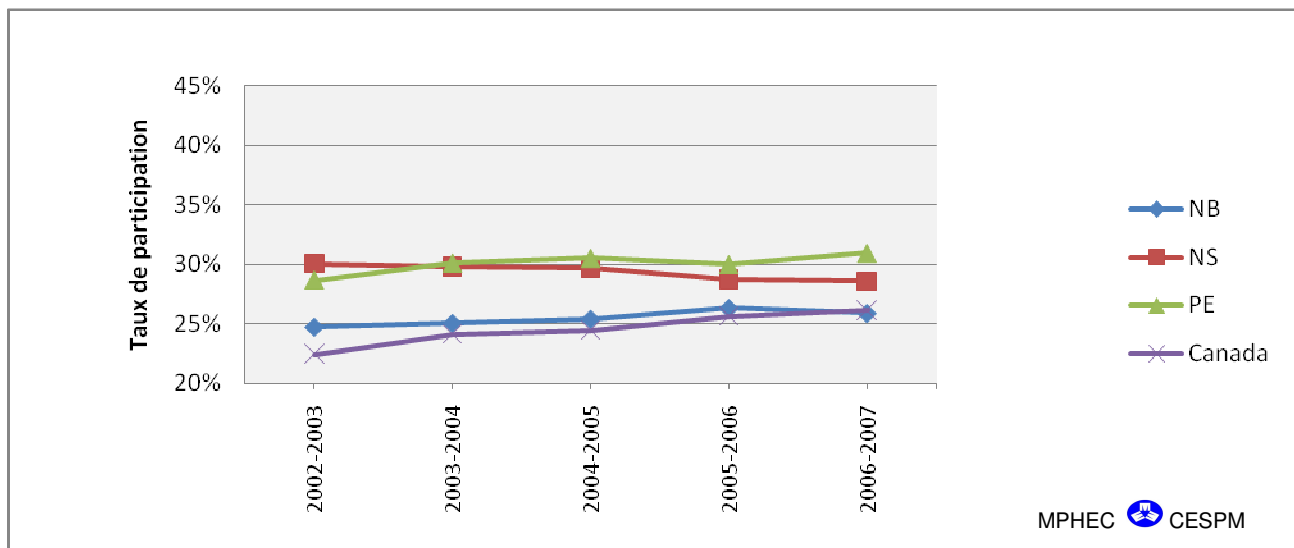
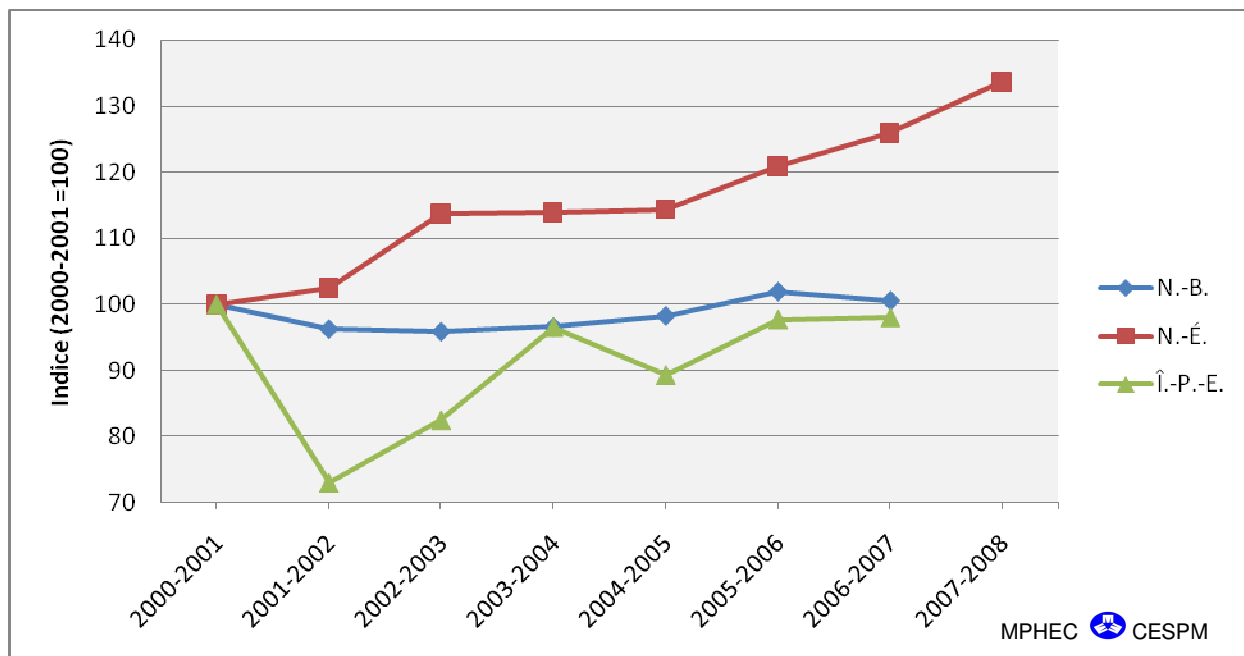


Figure 6b Taux de participation des résidents des Maritimes dans les universités du Canada
 Les résidents de chaque province inscrits à temps plein dans les universités canadiennes ÷ le nombre de 18-24 ans dans chaque province



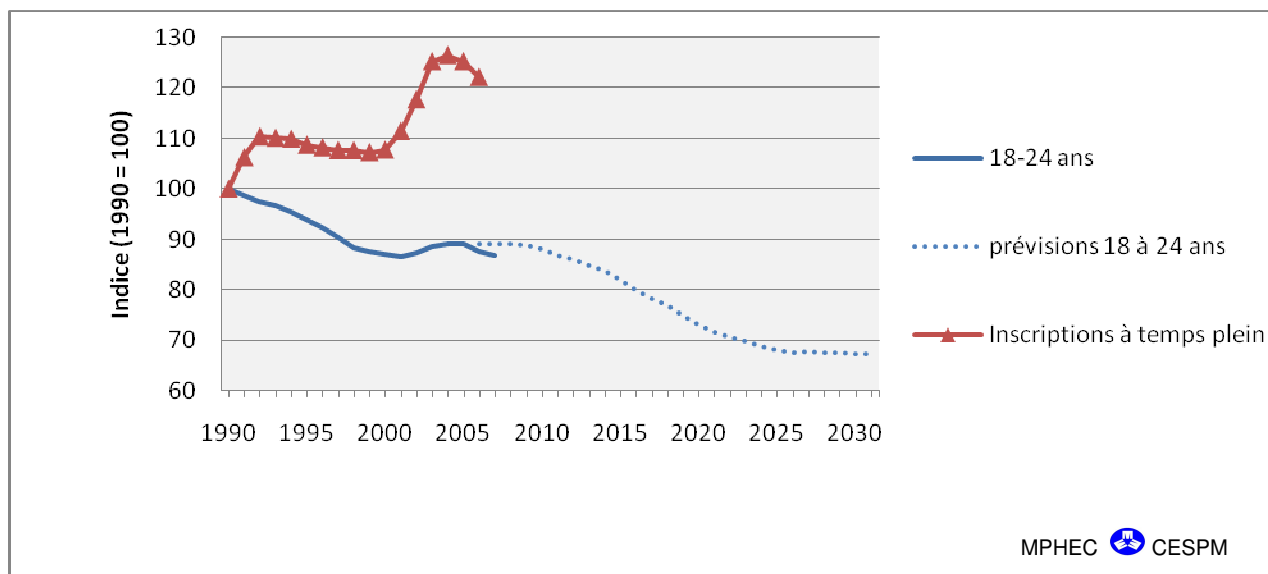
Sources : SIEP de la CESP; Données démographiques, Statistique Canada. Inscriptions dans les universités canadiennes, SIEP de Statistique Canada (2000-2001 à 2004-2005) et de l'AUC (2005-2006 et 2006-2007)

Figure 7 Inscriptions dans les collèges communautaires des Maritimes



Sources : NSCC; rapport annuel du CCNB; SIEP de la CESPM pour l'Île-du-Prince-Édouard. Données pour 2007-2008 non-disponible pour le Nouveau-Brunswick et l'Île-du-Prince-Édouard

Figure 8 Population d'âge universitaire et inscriptions à temps plein dans les universités des Maritimes (tous les cycles)



Sources : Statistique Canada, estimation démographiques, dernière mise à jour en novembre 2007; Prévisions, Population projetée postcensitaire le 1^{er} juillet 2005, scénario de projection : croissance moyenne, tendances migratoires moyennes. Inscriptions, SISCU de la CESPM (1990 à 2000); SIEP de la CESPM (2000 à 2006)

Tableau 1 Inscriptions au premier cycle par province et université des Maritimes : 2000-2001 à 2006-2007 (inscriptions à temps plein et à temps partiel)

Province	Université	Année académique						
		2000-2001	2001-2002	2002-2003	2003-2004	2004-2005	2005-2006	2006-2007
Nouveau-Brunswick	Mount Allison University	2523	2602	2491	2489	2313	2320	2286
	Saint Thomas University	2718	2785	3031	3102	3135	3046	2778
	Université de Moncton	5218	5352	5570	5818	5726	5807	5403
	University of New Brunswick	10 471	10 893	11 208	11 542	11 605	11 477	11 092
Nouveau-Brunswick total		20 930	21 632	22 300	22 951	22 779	22 650	21 559
Nouvelle-Écosse	Acadia University	4145	4121	3954	4329	3894	3836	3611
	Cape Breton University	2564	2636	2804	3041	3129	3124	2928
	Dalhousie University	9507	10 120	10 867	11 475	11 813	11 617	11 535
	Mount Saint Vincent University	3076	3126	3119	3356	3341	3211	3086
	Nova Scotia Agricultural College	492	454	458	486	534	550	566
	Nova Scotia College of Art and Design	827	915	986	1014	988	992	1011
	Saint Mary's University	6372	6558	7066	7589	7605	7483	7025
	St Francis Xavier University	4076	4428	4806	5061	5146	5079	5100
	Université Sainte-Anne	422	370	369	356	393	405	415
	University of King's College	875	896	940	1037	1102	1135	1112
Nouvelle-Écosse total		32 356	33 624	35 369	37 744	37 945	37 432	36 389
Île-du-Prince-Édouard	University of Prince Edward Island	3193	3197	3392	3696	3821	3686	3769
Île-du-Prince-Édouard total		3193	3197	3392	3696	3821	3686	3769
Maritimes total		56 479	58 453	61 061	64 391	64 545	63 768	61 717

Nota : Les programmes de premier cycle ne sont plus offerts à l'Atlantic School of Theology
 Source : SIEP de la CESPM

Tableau 2 Équivalence à temps plein (ÉTP) au premier cycle par province et université des Maritimes : 2000-2001 à 2006-2007

Province	Université	Année académique						
		2000-2001	2001-2002	2002-2003	2003-2004	2004-2005	2005-2006	2006-2007
Nouveau-Brunswick	Mount Allison University	2298,3	2377,3	2317,9	2314,4	2177,8	2184,7	2143,5
	St. Thomas University	2447,8	2619,9	2831,1	2897,4	2903,2	2821,1	2567,2
	Université de Moncton	4249,8	4457,1	4507,0	4703,8	4745,3	4790,4	4617,18
	University of New Brunswick	8697,8	8880,1	9234,7	9613,5	9662,8	9590,4	9241,3
Nouveau-Brunswick total		17 693,7	18 334,4	18 890,7	19 529,1	19 489,1	19 386,6	18 569,18
Nouvelle-Écosse	Acadia University	3717,7	3762,5	3793,5	3990,7	3654,9	3557,8	3343,1
	Cape Breton University	2098,6	2199,2	2355,7	2556,5	2604,7	2614,7	2427,1
	Dalhousie University	8533,2	8990,8	9746,4	10 420,2	10 739,8	10 446,5	10 374,6
	Mount Saint Vincent University	2332,1	2406,0	2394,6	2585,6	2555,8	2527,4	2440,4
	Nova Scotia Agricultural College	474,1	425,7	430,8	449,1	476,5	523,2	503,8
	Nova Scotia College of Art & Design	692,8	721,8	786,3	774,3	764,5	832,2	859,9
	Saint Mary's University	5387,1	5544,8	6059,3	6572,7	6654,9	6571,1	6155,8
	St. Francis Xavier University	3677,4	3873,5	4255,6	4463,2	4590,7	4473,8	4492,1
	Université Sainte-Anne	320,8	309,5	303,0	321,0	343,5	339,9	357,8
University of King's College	852,6	855,1	907,9	1013,0	1067,9	1097,1	1080,1	
Nouvelle-Écosse total		28 140,7	29 147,6	31 085,7	33 194,1	33 493,8	33 035,0	32 034,7
Île-du-Prince-Édouard	University of Prince Edward Island	2735,2	2760,2	2948,1	3259,7	3389,5	3275,3	3261,7
Île-du-Prince-Édouard total		2735,2	2760,2	2948,1	3259,7	3389,5	3275,3	3261,7
Maritime total		48 569,6	50 242,2	52 924,5	55 982,9	56 372,4	55 696,9	53 865,58

Source : SIEP de la CESPM

Tableau 3 Inscriptions au premier cycle selon la province d'études, l'université des Maritimes et la province de résidence permanente de l'étudiant : 2000-2001 to 2006-2007 (inscriptions à temps plein et temps partiel)

Provinces d'études		Année académique						
Établissement	Province de résidence permanente	2000-2001	2001-2002	2002-2003	2003-2004	2004-2005	2005-2006	2006-2007
Nouveau-Brunswick								
Mount Allison University	Nouveau-Brunswick	887	907	937	946	882	908	921
	Nouvelle-Écosse	672	755	722	678	625	627	573
	Île-du-Prince-Édouard	125	150	132	116	101	96	99
	Ontario	362	347	303	355	336	323	318
	À l'extérieur du Canada	128	159	148	163	157	167	174
	Terre-Neuve-et-Labrador	117	76	47	42	33	25	32
	Autres provinces et territoires	205	206	201	184	178	172	169
	Inconnue	27	2	1	5	1	2	
Mount Allison University total		2523	2602	2491	2489	2313	2320	2286
Saint Thomas University	Nouveau-Brunswick	1963	2064	2267	2220	2333	2305	2015
	Nouvelle-Écosse	401	389	424	450	403	398	394
	Île-du-Prince-Édouard	87	94	79	107	97	79	80
	Ontario	52	43	52	84	76	79	75
	À l'extérieur du Canada	38	8	37	58	60	62	113
	Terre-Neuve-et-Labrador	154	157	125	105	95	78	61
	Autres provinces et territoires	23	22	28	42	47	38	37
	Inconnue		8	19	36	24	7	3
Saint Thomas University total		2718	2785	3031	3102	3135	3046	2778
Université de Moncton	Nouveau-Brunswick	4621	4947	5007	5198	5086	5312	4761
	Nouvelle-Écosse	52	44	49	59	66	63	73
	Île-du-Prince-Édouard	29	30	40	39	31	38	29
	Ontario	33	24	27	28	28	31	28
	À l'extérieur du Canada	247	60	176	212	237	46	213
	Terre-Neuve-et-Labrador	6	3	4	1	5	8	8
	Autres provinces et territoires	230	244	267	280	272	309	289
	Inconnue				1	1		2
Université de Moncton total		5218	5352	5570	5818	5726	5807	5403

Provinces d'études		Année académique						
Établissement	Province de résidence permanente	2000-2001	2001-2002	2002-2003	2003-2004	2004-2005	2005-2006	2006-2007
University of New Brunswick	Nouveau-Brunswick	7854	8091	7891	7853	7851	7843	7703
	Nouvelle-Écosse	633	609	696	702	695	729	651
	Île-du-Prince-Édouard	290	301	300	329	353	349	348
	Ontario	387	419	448	607	604	609	519
	À l'extérieur du Canada	663	724	1114	1464	1549	1401	1245
	Terre-Neuve-et-Labrador	375	337	317	301	282	250	235
	Autres provinces et territoires	226	247	272	286	271	296	294
	Inconnue	43	165	170				97
University of New Brunswick total		10 471	10 893	11 208	11 542	11 605	11 477	11 092
New Brunswick	Nouveau-Brunswick	15 325	16 009	16 102	16 217	16 152	16 368	15 400
	Nouvelle-Écosse	1758	1797	1891	1889	1789	1817	1691
	Île-du-Prince-Édouard	531	575	551	591	582	562	556
	Ontario	834	833	830	1074	1044	1042	940
	À l'extérieur du Canada	1076	951	1475	1897	2003	1676	1745
	Terre-Neuve-et-Labrador	652	573	493	449	415	361	336
	Autres provinces et territoires	684	719	768	792	768	815	789
	Inconnue	70	175	190	42	26	9	102
Nouveau-Brunswick total		20 930	21 632	22 300	22 951	22 779	22 650	21 559
Nouvelle-Écosse								
Acadia University	Nouveau-Brunswick	293	270	240	265	239	213	210
	Nouvelle-Écosse	2415	2441	2119	2089	1820	1776	1663
	Île-du-Prince-Édouard	79	72	80	79	56	46	39
	Ontario	439	443	432	685	699	743	686
	À l'extérieur du Canada	382	404	586	662	687	676	655
	Terre-Neuve-et-Labrador	312	256	236	192	117	91	66
	Autres provinces et territoires	223	235	261	279	276	291	292
	Inconnue	2			78			
Acadia University total		4145	4121	3954	4329	3894	3836	3611

Provinces d'études		Année académique						
Établissement	Province de résidence permanente	2000-2001	2001-2002	2002-2003	2003-2004	2004-2005	2005-2006	2006-2007
Cape Breton University	Nouveau-Brunswick	18	25	22	29	45	53	45
	Nouvelle-Écosse	2354	2386	2550	2691	2706	2626	2413
	Île-du-Prince-Édouard	3	6	9	11	10	10	17
	Ontario	25	39	51	63	79	83	87
	À l'extérieur du Canada		53	75	120	165	220	222
	Terre-Neuve-et-Labrador	101	94	65	91	86	81	81
	Autres provinces et territoires	26	33	32	33	38	47	63
	Inconnue	37			3		4	
Cape Breton University total		2564	2636	2804	3041	3129	3124	2928
Dalhousie University	Nouveau-Brunswick	792	883	1000	1006	992	988	896
	Nouvelle-Écosse	5861	6184	6426	6190	6187	6049	6002
	Île-du-Prince-Édouard	233	279	291	283	284	265	274
	Ontario	1075	1178	1448	2182	2413	2483	2640
	À l'extérieur du Canada	496	485	578	690	812	795	762
	Terre-Neuve-et-Labrador	532	549	515	428	360	301	230
	Autres provinces et territoires	518	562	609	696	765	736	730
	Inconnue							1
Dalhousie University total		9507	10 120	10 867	11 475	11 813	11 617	11 535
Mount Saint Vincent University	Nouveau-Brunswick	99	91	83	84	73	105	102
	Nouvelle-Écosse	2623	2628	2812	2952	2782	2611	2460
	Île-du-Prince-Édouard	24	36	17	13	22	20	30
	Ontario	41	39	5	20	13	43	65
	À l'extérieur du Canada	93	117	156	206	344	315	333
	Terre-Neuve-et-Labrador	117	130	38	51	85	76	63
	Autres provinces et territoires	37	32	7	27	18	34	32
	Inconnue	42	53	1	3	4	7	1
Mount Saint Vincent University total		3076	3126	3119	3356	3341	3211	3086

Provinces d'études		Année académique						
Établissement	Province de résidence permanente	2000-2001	2001-2002	2002-2003	2003-2004	2004-2005	2005-2006	2006-2007
Nova Scotia Agricultural College	Nouveau-Brunswick	74	78	70	71	68	70	69
	Nouvelle-Écosse	332	300	323	342	381	394	395
	Île-du-Prince-Édouard	29	25	21	22	25	25	25
	Ontario	5	8	2	5	13	11	2
	À l'extérieur du Canada	11	13	8	16	17	17	39
	Terre-Neuve-et-Labrador	39	28	29	26	22	24	27
	Autres provinces et territoires	2	2	5	4	8	9	9
	Inconnue							
Nova Scotia Agricultural College total		492	454	458	486	534	550	566
Nova Scotia College of Art and Design	Nouveau-Brunswick	66	56	53	61	45	61	63
	Nouvelle-Écosse	399	469	506	536	524	481	535
	Île-du-Prince-Édouard	10	10	11	15	12	14	21
	Ontario	163	183	216	200	208	202	193
	À l'extérieur du Canada	40	43	64	65	56	26	22
	Terre-Neuve-et-Labrador	60	60	43	36	23	21	25
	Autres provinces et territoires	89	94	93	101	106	120	114
	Inconnue					14	67	38
Nova Scotia College of Art and Design total		827	915	986	1014	988	992	1011
Saint Mary's University	Nouveau-Brunswick	253	280	361	383	414	370	406
	Nouvelle-Écosse	5253	5329	5701	5994	5962	5358	5134
	Île-du-Prince-Édouard	87	103	101	108	109	103	109
	Ontario	176	170	200	318	324	290	355
	À l'extérieur du Canada	349	407	377	472	523	1184	652
	Terre-Neuve-et-Labrador	173	194	221	193	152	74	73
	Autres provinces et territoires	81	75	105	121	121	103	110
	Inconnue						1	186
Saint Mary's University total		6372	6558	7066	7589	7605	7483	7025

Provinces d'études		Année académique						
Établissement	Province de résidence permanente	2000-2001	2001-2002	2002-2003	2003-2004	2004-2005	2005-2006	2006-2007
St Francis Xavier University	Nouveau-Brunswick	203	249	271	322	350	373	404
	Nouvelle-Écosse	2841	2903	3004	3099	3113	2944	2873
	Île-du-Prince-Édouard	114	110	141	155	165	156	155
	Ontario	292	493	611	728	759	820	840
	À l'extérieur du Canada	157	149	185	216	224	214	266
	Terre-Neuve-et-Labrador	285	271	230	186	167	136	129
	Autres provinces et territoires	175	248	304	345	357	427	422
	Inconnue	9	5	60	10	11	9	11
St Francis Xavier University total		4076	4428	4806	5061	5146	5079	5100
Université Sainte-Anne	Nouveau-Brunswick	28	22	30	33	35	35	30
	Nouvelle-Écosse	323	285	279	255	285	301	314
	Île-du-Prince-Édouard	8	8	7	8	5	6	13
	Ontario	5	6	3	5	6	4	3
	À l'extérieur du Canada	7	10	2	3	17	13	23
	Terre-Neuve-et-Labrador	40	29	28	29	30	34	25
	Autres provinces et territoires	11	10	8	14	12	8	5
	Inconnue			12	9	3	4	2
Université Sainte-Anne total		422	370	369	356	393	405	415
University of King's College	Nouveau-Brunswick	40	38	42	46	57	56	53
	Nouvelle-Écosse	418	429	440	437	449	449	462
	Île-du-Prince-Édouard	31	27	24	17	25	21	19
	Ontario	270	292	344	416	428	464	434
	À l'extérieur du Canada	19	28	23	41	53	53	52
	Terre-Neuve-et-Labrador	28	25	16	11	15	15	13
	Autres provinces et territoires	69	57	51	69	74	77	79
	Inconnue					1		
University of King's College total		875	896	940	1037	1102	1135	1112

Provinces d'études		Année académique						
Établissement	Province de résidence permanente	2000-2001	2001-2002	2002-2003	2003-2004	2004-2005	2005-2006	2006-2007
Nouvelle-Écosse	Nouveau-Brunswick	1866	1992	2172	2300	2318	2324	2278
	Nouvelle-Écosse	22 819	23 354	24 160	24 585	24 209	22 989	22 251
	Île-du-Prince-Édouard	618	676	702	711	713	666	702
	Ontario	2491	2851	3312	4622	4942	5143	5305
	À l'extérieur du Canada	1554	1709	2054	2491	2898	3513	3026
	Terre-Neuve-et-Labrador	1687	1636	1421	1243	1057	853	732
	Autres provinces et territoires	1231	1348	1475	1689	1775	1852	1856
	Inconnue	90	58	73	103	33	92	239
Nouvelle Écosse total		32 356	33 624	35 369	37 744	37 945	37 432	36 389
Île-du-Prince-Édouard								
University of Prince Edward Island	Nouveau-Brunswick	181	156	160	180	161	152	151
	Nouvelle-Écosse	217	205	232	223	241	222	211
	Île-du-Prince-Édouard	2477	2545	2674	2919	3002	2896	2987
	Ontario	65	63	66	93	99	94	88
	À l'extérieur du Canada	87	111	127	146	182	203	226
	Terre-Neuve-et-Labrador	90	73	74	72	67	60	40
	Autres provinces et territoires	48	43	59	63	69	59	66
	Inconnue	28	1					
University of Prince Edward Island total		3193	3197	3392	3696	3821	3686	3769
Île-du-Prince-Édouard total		3193	3197	3392	3696	3821	3686	3769
Maritimes	Nouveau-Brunswick	17 372	18 157	18 434	18 697	18 631	18 844	17 829
	Nouvelle-Écosse	24 794	25 356	26 283	26 697	26 239	25 028	24 153
	Île-du-Prince-Édouard	3 626	3796	3927	4221	4297	4124	4245
	Ontario	3390	3747	4208	5789	6085	6279	6333
	À l'extérieur du Canada	2717	2771	3656	4534	5083	5392	4997
	Terre-Neuve-et-Labrador	2429	2282	1988	1764	1539	1274	1108
	Autres provinces et territoires	1963	2110	2302	2544	2612	2726	2711
	Inconnue	188	234	263	145	59	101	341
Grand total		56 479	58 453	61 061	64 391	64 545	63 768	61 717

Source : SIEP de la CESPM

Tableau 4 Inscriptions des étudiants des Maritimes dans 48 universités canadiennes de 2002-2003 à 2006-2007

Province de l'université (N ^{bre} d'universités dans l'échantillon / N ^{bre} d'universités dans la province)	Année académique					Δ 2002-2003 à 2006-2007 %	Δ 2005-2006 à 2006-2007 %
	2002-2003	2003-2004	2004-2005	2005-2006	2006-2007		
Ontario (21/21)	2020	1905	1941	2034	2181	8 %	7 %
Québec (5/16)*	1012	1030	1111	1135	1138	12 %	0 %
Terre-Neuve (1/1)	334	494	682	859	1132	239 %	32 %
Alberta (3/4)	215	214	239	247	298	39 %	21 %
Colombie-Britannique (2/6)	119	114	111	114	143	20 %	25 %
Saskatchewan (1/2)	31	21	12	13	20	-35 %	54 %
Total à l'extérieur de la région	3731	3778	4096	4402	4912	32 %	12 %
Nouveau-Brunswick (4/4)	18 544	18 697	18 523	18 747	17 647	-5 %	-6 %
Nouvelle-Écosse (10/11)**	27 034	27 596	27 240	25 979	25 231	-7 %	-3 %
Île-du-Prince-Édouard (1)	3066	3322	3404	3270	3349	9 %	2 %
Total aux Maritimes	48 644	49 615	49 167	47 996	46 227	-5 %	-4 %

Sources : Données compilées à partir des données soumises par les différentes universités (universités publiques seulement, ne comprend pas les collèges universitaires); seuls les étudiants à temps plein sont compris lorsqu'il est possible de ventiler les données; d'après les données de statistiques de 2004-2005; les universités et les provinces comptant le plus grand nombre d'inscriptions de résidents des Maritimes ont été sondées

*Comprend les étudiants des cycles supérieurs pour certaines universités

**L'Atlantic School of Theology n'offre que des programmes de cycles supérieurs

Tableau 5 Inscriptions au premier cycle à temps plein selon la province d'origine à la Memorial University of Newfoundland : 1997-1998 à 2007-2008

Province d'origine	Année académique										
	1997-1998	1998-1999	1999-2000	2000-2001	2001-2002	2002-2003	2003-2004	2004-2005	2005-2006	2006-2007	2007-2008
Nouveau-Brunswick	40	29	24	36	63	92	107	127	152	207	219
Nouvelle-Écosse	58	65	64	92	163	214	258	432	540	725	864
Île-du-Prince-Édouard	8	18	15	17	24	28	41	51	68	82	87
Maritimes total	106	112	103	145	250	334	406	610	760	1014	1170
Terre-Neuve-et-Labrador	11 699	11 640	11 541	11 630	11 317	11 477	11 587	11 528	11 233	10 572	10 398
Total des inscriptions à temps plein	12 223	12 133	12 090	12 239	12 237	12 562	12 938	13 011	13 184	12 809	12 634

Source : The Memorial University of Newfoundland Factbooks

Tableau 6a Taux de participation des étudiants universitaires dans les universités des Maritimes

Taux de participation = Inscriptions à temps plein à tous les cycles dans les universités de la province ÷ population provinciale âgée de 18-24 ans

	Nouveau-Brunswick	Nouvelle-Écosse	Île-du-Prince-Édouard	Canada
2000-2001	25,4 %	34,6 %	21,0 %	20,8 %
2001-2002	26,5 %	36,1 %	21,1 %	21,5 %
2002-2003	27,4 %	38,0 %	22,2 %	22,4 %
2003-2004	28,3 %	40,1 %	24,0 %	24,1 %
2004-2005	28,2 %	40,2 %	24,4 %	24,4 %
2005-2006	28,5 %	39,7 %	24,0 %	25,6 %
2006-2007	27,9 %	39,4 %	24,5 %	26,1 %

Tableau 6b Taux de participation des résidents des Maritimes à 48 des 61 universités canadiennes

Taux de participation = Inscriptions à temps plein à tous les cycles des résidents des Maritimes dans les universités du Canada ÷ population provincial âgée de 18-24 ans

	Nouveau-Brunswick	Nouvelle-Écosse	Île-du-Prince-Édouard
2002-2003	24,7 %	30,1 %	28,7 %
2003-2004	25,0 %	29,8 %	30,1 %
2004-2005	25,4 %	29,7 %	30,5 %
2005-2006	26,3 %	28,7 %	30,0 %
2006-2007	25,9 %	28,6 %	31,0 %

Sources : Inscriptions aux universités des Maritimes, SIEP de la CESPM; Inscriptions aux universités canadiennes (2000-2001 à 2004-2005), Statistique Canada SIEP; (2005-2006 et 2006-2007) Association des universités et collèges du Canada (AUCC). Données sur les résidents des Provinces maritimes inscrits dans les universités canadiennes à l'extérieur de la région obtenues de sources multiples, non complètes