

# TENDANCES

## DE L'ENSEIGNEMENT SUPÉRIEUR DANS LES MARITIMES

Volume 9 Numéro 2

- *Condensé annuel* -

Mars 2012

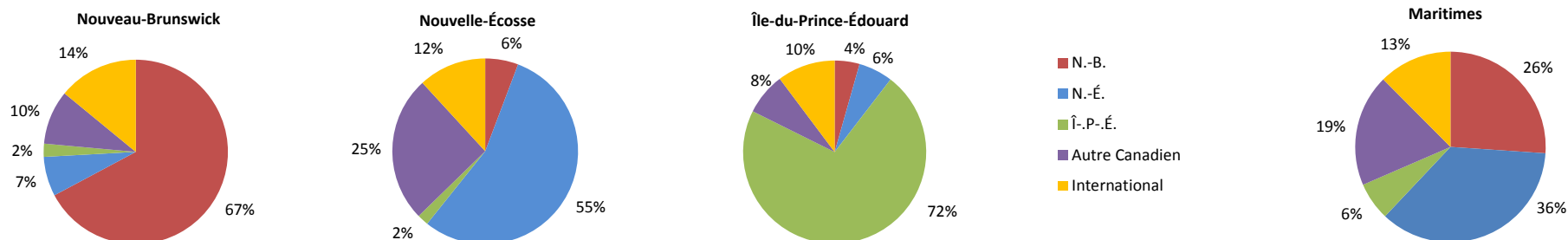
### INSCRIPTIONS ET DIPLÔMES DÉCERNÉS - 2010-2011

#### Faits saillants

- ⇒ De 2000-2001 à 2010-2011, le nombre total de résidents des Maritimes inscrits dans les universités de la région a diminué de 2,9 %.
- ⇒ Malgré une diminution du nombre de résidents des Maritimes, le nombre total d'inscriptions a augmenté pour une deuxième année consécutive, atteignant 70 817 étudiants, soit 1,7 % de plus que l'année précédente et 11 % de plus qu'il y a dix ans.
- ⇒ Les étudiants internationaux forment un des groupes qui augmentent le plus rapidement parmi les étudiants des universités des Maritimes, car leur nombre s'est accru de près de 14 % au cours de l'année précédente et de 150 % en dix ans.
- ⇒ Près de 10 000 étudiants étaient inscrits au deuxième et troisième cycles. Le nombre d'étudiants inscrits aux études supérieures dans les universités des Maritimes a augmenté de 46 % au cours des dix dernières années.
- ⇒ Au premier cycle, les inscriptions dans la province d'origine suivent une tendance différente dans chaque province depuis 2000-2001 :
  - ◆ Au Nouveau-Brunswick, après avoir atteint un sommet en 2005-2006, les inscriptions dans la province d'origine ont diminué de 12 %.
  - ◆ En Nouvelle-Écosse, elles étaient à leur plus haut niveau en 2003-2004 et ont diminué de 11 % au cours des cinq dernières années.
  - ◆ À l'Île-du-Prince-Édouard, les inscriptions dans la province d'origine ont augmenté entre 2000-2001 et 2003-2004. Au cours des cinq dernières années, elles sont demeurées relativement stables, ayant augmenté de 3 %.

#### RÉPARTITION DES INSCRIPTIONS SELON L'ORIGINE DES ÉTUDIANTS (TOUS LES NIVEAUX D'ÉTUDES) – 2010-2011

##### PROVINCE D'ÉTUDES



### Comment lire les tableaux

Les statistiques sur les inscriptions sont présentées par province et pour les Maritimes pour le trimestre d'automne de 2010-2011, et celles sur les diplômes décernés se rapportent à l'année civile 2010. Le changement en pourcentage sur un, cinq et dix ans (par rapport à 2009-2010, à 2005-2006 et à 2000-2001 respectivement) est indiqué pour illustrer les principales tendances. Sous chaque tableau sommaire se trouve un lien menant à un tableau correspondant sur le site Web de la CESPМ qui ventile les données par université ou en fonction d'autres variables.

Les données concernant les inscriptions et les diplômes décernés proviennent du Système d'information sur l'éducation postsecondaire (SIEP), qui contient des renseignements détaillés sur la composition démographique de la population étudiante ainsi que sur les programmes et les cours suivis par l'ensemble des étudiants inscrits aux 16 universités publiques des Maritimes.

TOTAL DES INSCRIPTIONS		Inscriptions	Changements au cours des années		
		2010-2011	1 an	5 ans	10 ans
<b>Nouveau-Brunswick</b>	<b>Total</b>	<b>23 505</b>	<b>0,6 %</b>	<b>-5,0 %</b>	<b>3,7 %</b>
	Temps plein	18 924	1,3 %	-6,3 %	4,3 %
	Temps partiel	4 581	-2,2 %	0,8 %	1,5 %
<b>Nouvelle-Écosse</b>	<b>Total</b>	<b>42 897</b>	<b>2,0 %</b>	<b>-18 %</b>	<b>13,3 %</b>
	Temps plein	35 207	3,3 %	-1,0 %	16,5 %
	Temps partiel	7 690	-3,7 %	-5,6 %	0,7 %
<b>Île-du-Prince-Édouard</b>	<b>Total</b>	<b>4 415</b>	<b>4,3 %</b>	<b>13,6 %</b>	<b>33,3 %</b>
	Temps plein	3 676	3,8 %	9,1 %	34,9 %
	Temps partiel	739	7,3 %	42,1 %	25,7 %
<b>Maritimes</b>	<b>Total</b>	<b>70 817</b>	<b>1,7 %</b>	<b>-2,1 %</b>	<b>10,9 %</b>
	Temps plein	57 807	2,7 %	-2,2 %	13,1 %
	Temps partiel	13 010	-2,6 %	-1,5 %	2,1 %

Tableau 1 : Inscriptions par province, établissement et régime d'études

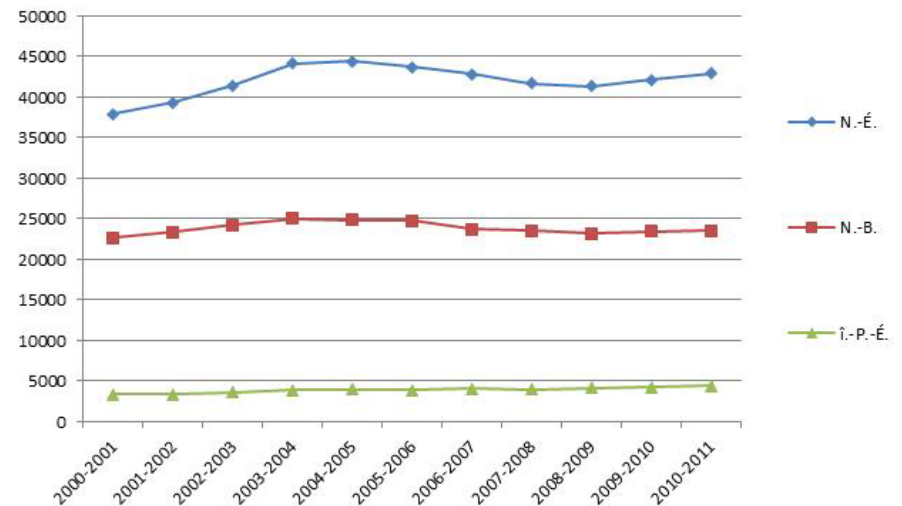
TOTAL DES INSCRIPTIONS AU PREMIER CYCLE	2010-2011	1 an	5 ans	10 ans
Nouveau-Brunswick	20 909	0,2 %	-7,6 %	-0,1 %
Nouvelle-Écosse	35 963	2,1 %	-4,3 %	9,1 %
Île-du-Prince-Édouard	4 078	3,7 %	10,6 %	27,7 %
<b>Maritimes</b>	<b>60 950</b>	<b>1,5 %</b>	<b>-4,6 %</b>	<b>6,8 %</b>

Tableau 2 : Inscriptions au premier cycle par province, établissement et régime d'études

TOTAL DES INSCRIPTIONS AU DEUXIÈME ET TROISIÈME CYCLES	2010-2011	1 an	5 ans	10 ans
Nouveau-Brunswick	2 596	3,7 %	23,8 %	49,5 %
Nouvelle-Écosse	6 934	1,6 %	13,5 %	41,3 %
Île-du-Prince-Édouard	337	12,7 %	66,8 %	183,2 %
<b>Maritimes</b>	<b>9 867</b>	<b>2,5 %</b>	<b>17,4 %</b>	<b>45,9 %</b>

Tableau 3 : Inscriptions aux deuxième et troisième cycles par province, établissement et régime d'études

### TOTAL DES INSCRIPTIONS



### ÉQUIVALENTS À TEMPS PLEIN (en date du 1er DÉCEMBRE)

	ÉTP	Changements au cours des années		
	2010-2011	1 an	5 ans	10 ans
Nouveau-Brunswick	19 907	1,2 %	-5,5 %	4,8 %
Nouvelle-Écosse	36 948	3,0 %	-1,1 %	15,9 %
Île-du-Prince-Édouard	3 801	3,8 %	9,8 %	35,0 %
<b>Maritimes</b>	<b>60 656</b>	<b>2,4 %</b>	<b>-2,0 %</b>	<b>13,0 %</b>

Tableau 4 : Équivalents à temps plein (ETP) en date du 1er décembre par province, établissement et régime d'études

INSCRIPTIONS PAR DOMAINE D'ÉTUDES PRINCIPAL				
	Inscriptions	Changements au cours des années		
	2010-2011	1 an	5 ans	10 ans
Arts ou sciences - général	12 972	4,7 %	-4,0 %	6,2 %
Sciences agricoles et biologiques	4 772	3,6 %	2,6 %	20,1 %
Commerce et administration des affaires	12 114	4,1 %	6,3 %	14,5 %
Éducation, éducation physique, récréation et loisirs	8 044	-2,3 %	7,0 %	34,6 %
Génie et sciences appliquées	4 692	6,5 %	6,0 %	19,2 %
Beaux-arts et arts appliqués	1 641	2,9 %	-1,4 %	6,5 %
Professions et occupations de la santé	6 701	0,3 %	11,1 %	41,0 %
Humanités et disciplines connexes	4 483	-1,0 %	-16,8 %	13,0 %
Mathématiques et sciences physiques	2 732	3,5 %	-11,0 %	-25,5 %
Sciences sociales et disciplines connexes	8 837	-0,3 %	-13,1 %	9,4 %
Sans objet	3 829	-6,2 %	-14,7 %	-25,9 %

Tous niveaux d'études confondus

Tableau 6 : Inscriptions par province, domaine d'études principal et niveau d'études

INSCRIPTIONS PAR SEXE		2010-2011	1 an	5 ans	10 ans
Nouveau-Brunswick	Femme	13 949	-0,3 %	-5,0 %	5,2 %
	Homme	9 512	1,8 %	-5,3 %	1,1 %
Nouvelle-Écosse	Femme	25 074	1,4 %	-3,1 %	11,5 %
	Homme	17 804	3,0 %	0,0 %	15,8 %
Île-du-Prince-Édouard	Femme	2 778	4,8 %	9,9 %	28,8 %
	Homme	1 637	3,5 %	20,4 %	41,7 %
Maritimes	Femme	41 801	1,1 %	-3,0 %	10,3 %
	Homme	28 953	2,6 %	-0,9 %	11,6 %

Les étudiants dont le sexe n'a pas été signalé ont été exclus.

Tableau 8 : Inscriptions par province, établissement et sexe

Tableau 9 : Inscriptions par province, domaine d'études et sexe

INSCRIPTIONS À TEMPS PLEIN PAR GROUPE D'ÂGE		2010-11	1 an	5 ans	10 ans
Nouveau-Brunswick	24 ans ou moins	15 334	0,5 %	-8,0 %	-0,1 %
	25 ans ou plus	3 584	4,4 %	2,8 %	29,9 %
Nouvelle-Écosse	24 ans ou moins	28 030	3,0 %	-1,6 %	16,1 %
	25 ans ou plus	7 158	4,4 %	1,5 %	19,8 %
Île-du-Prince-Édouard	24 ans ou moins	2 951	3,0 %	8,9 %	33,0 %
	25 ans ou plus	725	7,1 %	10,2 %	43,6 %
Maritimes	24 ans ou moins	46 315	2,2 %	-3,2 %	11,0 %
	25 ans ou plus	11 467	4,5 %	2,4 %	24,1 %

Étudiants ayant l'âge «Non signalé» ont été exclus

Tableau 10b : Inscriptions à temps plein par province, établissement et groupe d'âge

INSCRIPTIONS PAR PROVINCE D'ORIGINE		Inscriptions	Changements au cours des années			
		2010-2011	1 an	5 ans	10 ans	
Nouveau-Brunswick	<b>Total</b>	<b>15 793</b>	<b>-1,1 %</b>	<b>-9,9 %</b>	<b>-2,3 %</b>	
	1 <sup>er</sup> cycle	14 190	-1,3 %	-12,1 %	-5,6 %	
	2 <sup>e</sup> et 3 <sup>e</sup> cycles	1 603	0,4 %	16,7 %	40,4 %	
Nouvelle-Écosse	<b>Total</b>	<b>23 579</b>	<b>-1,4 %</b>	<b>-7,9 %</b>	<b>-7,6 %</b>	
	1 <sup>er</sup> cycle	20 327	-1,0 %	-10,7 %	-11,8 %	
	2 <sup>e</sup> et 3 <sup>e</sup> cycles	3 252	-3,7 %	13,6 %	31,4 %	
Île-du-Prince-Édouard	<b>Total</b>	<b>3 175</b>	<b>1,9 %</b>	<b>5,5 %</b>	<b>24,3 %</b>	
	1 <sup>er</sup> cycle	2 979	2,0 %	2,9 %	20,3 %	
	2 <sup>e</sup> et 3 <sup>e</sup> cycles	196	1,0 %	71,9 %	151,3 %	
Maritimes	<b>Total</b>	<b>48 504</b>	<b>-0,8 %</b>	<b>-7,7 %</b>	<b>-2,9 %</b>	
	Résidents des Maritimes inscrits à une université des Maritimes	1 <sup>er</sup> cycle	42 700	-0,6 %	-10,3 %	-6,7 %
	2 <sup>e</sup> et 3 <sup>e</sup> cycles	5 804	-2,0 %	17,1 %	39,0 %	

Étudiants canadiens dont la province d'origine est la même que la province d'études

Tableau 7 : Inscriptions par province d'études, statut d'immigrant, province d'origine et niveau d'études

INSCRIPTIONS DES ÉTUDIANTS INTERNATIONAUX		2010-2011	1 an	5 ans	10 ans
Nouveau-Brunswick	<b>Total</b>	<b>3 307</b>	<b>11,2 %</b>	<b>43,8 %</b>	<b>136,2 %</b>
	1 <sup>er</sup> cycle	2 769	9,8 %	41,6 %	133,5 %
	2 <sup>e</sup> et 3 <sup>e</sup> cycles	538	18,8 %	56,4 %	151,4 %
Nouvelle-Écosse	<b>Total</b>	<b>5 066</b>	<b>15,2 %</b>	<b>22,5 %</b>	<b>147,4 %</b>
	1 <sup>er</sup> cycle	4 128	15,6 %	25,1 %	166,7 %
	2 <sup>e</sup> et 3 <sup>e</sup> cycles	938	13,6 %	12,3 %	87,6 %
Île-du-Prince-Édouard	<b>Total</b>	<b>452</b>	<b>19,6 %</b>	<b>100,9 %</b>	<b>276,7 %</b>
	1 <sup>er</sup> cycle	417	17,8 %	107,5 %	304,9 %
	2 <sup>e</sup> et 3 <sup>e</sup> cycles	35	45,8 %	45,8 %	105,9 %
Maritimes	<b>Total</b>	<b>8 825</b>	<b>13,9 %</b>	<b>32,5 %</b>	<b>147,3 %</b>
	1 <sup>er</sup> cycle	7 314	13,4 %	34,1 %	157,8 %
	2 <sup>e</sup> et 3 <sup>e</sup> cycles	1 511	16,0 %	25,6 %	106,7 %

Ces données tiennent compte des étudiants inscrits à un programme à l'étranger.

Tableau 5 : Inscriptions des étudiants internationaux par province, établissement et régime d'études, et comme pourcentage du nombre total d'inscriptions

DIPLOMES DÉCERNÉS	Diplômes Changements au cours des années			
	2010	1 an	5 ans	10 ans
<b>Nouveau-Brunswick</b>	<b>4 981</b>	<b>-1,4 %</b>	<b>-2,9 %</b>	<b>22,2 %</b>
Certificat / diplôme de premier cycle	242	39,9 %	-33,0 %	2,5 %
Baccalauréat / Premier grade professionnel	4 126	-2,4 %	-1,3 %	22,5 %
Certificat / diplôme d'enseignement supérieur	12	*	*	*
Maîtrise	540	-8,3 %	0,6 %	29,5 %
Doctorat	61	24,5 %	48,8 %	69,4 %
<b>Nouvelle-Écosse</b>	<b>9 627</b>	<b>-0,2 %</b>	<b>1,2 %</b>	<b>19,6 %</b>
Collège communautaire	71	4,4 %	-53,6 %	-70,4 %
Certificat / diplôme de premier cycle	578	4,3 %	-2,9 %	-2,9 %
Baccalauréat / Premier grade professionnel	6 855	-2,9 %	-1,2 %	13,5 %
Certificat / diplôme d'enseignement supérieur	36	*	*	*
Maîtrise	1 976	7,4 %	15,0 %	79,5 %
Doctorat	111	7,8 %	33,7 %	70,8 %
<b>Île-du-Prince-Édouard</b>	<b>696</b>	<b>-17,3 %</b>	<b>-7,1 %</b>	<b>30,6 %</b>
Certificat / diplôme de premier cycle	46	-37,0 %	-30,3 %	-6,1 %
Baccalauréat / Premier grade professionnel	598	-13,2 %	-8,0 %	27,2 %
Maîtrise	42	-46,2 %	55,6 %	*
Doctorat	10	*	*	*
<b>Maritimes</b>	<b>15 304</b>	<b>-1,5 %</b>	<b>-0,5 %</b>	<b>20,9 %</b>
Collège communautaire	71	4,4 %	-53,6 %	-70,4 %
Certificat / diplôme de premier cycle	866	8,3 %	-15,3 %	-1,6 %
Baccalauréat / Premier grade professionnel	11 579	-3,3 %	-1,6 %	17,2 %
Certificat / diplôme d'enseignement supérieur	48	*	*	*
Maîtrise	2 558	2,1 %	12,1 %	67,4 %
Doctorat	182	18,2 %	40,0 %	73,3 %

\* La tendance n'est pas présentée en raison de la petite taille de l'échantillon.

Tableau 11 : Diplômes décernés par province, type de diplôme et orientation du programme

Tableau 12 : Baccalauréats et premiers grades professionnels décernés par province, établissement et domaine d'études

Tableau 13 : Diplômes décernés par province, établissement et type de diplôme

Il est possible d'obtenir de plus amples renseignements sur les inscriptions et les diplômes décernés sur le site Web de la CESPM :

Les liens ci-dessous donnent accès à treize tableaux types et à trois bases de données Microsoft Excel :

Inscriptions

<http://www.cespm.ca/research/enrolment.aspx>

Diplômes décernés

<http://www.cespm.ca/research/credentialsgranted.aspx>

Le rapport intitulé *La demande pour une éducation universitaire s'affaiblit-elle parmi les résidents des Maritimes?* (Tendances de l'enseignement supérieur dans les Maritimes, vol. 9, n° 1, février 2012) étudie les tendances dans les inscriptions selon la taille de la population provinciale :

<http://www.cespm.ca/resources/TrendsV92012F.pdf>

**Pour plus amples renseignements, veuillez  
communiquer avec la :**

**Commission de l'enseignement supérieur  
des Provinces maritimes**

**C. P. 6000**

**401-82, rue Westmorland**

**Fredericton (Nouveau-Brunswick) E3B 5H1**

**Téléphone: (506) 453-2844**

**Télécopieur: (506) 453-2106**

**Courriel : [cespm@cespm.ca](mailto:cespm@cespm.ca)**

**Site web : [www.cespm.ca](http://www.cespm.ca)**