

# TENDANCES

## DE L'ENSEIGNEMENT SUPÉRIEUR DANS LES MARITIMES

Volume 18, numéro 1

-Condensé annuel-

Janvier 2021

### INSCRIPTIONS DANS LES UNIVERSITÉS, 2019 - 2020

En 2019-2020, **70 011** étudiants étaient inscrits dans les universités des Provinces maritimes, soit une hausse de 3,9 % en un an et une hausse de 2,2 % sur dix ans. 84,5 % des étudiants étaient inscrits au premier cycle, tandis que 15,5 % étaient inscrits aux cycles supérieurs. Les inscriptions des étudiants au premier cycle (+3,6 %) et aux cycles supérieurs (+5,7 %) ont augmenté sur un an. Les étudiants internationaux ont continué d'être la principale source de l'augmentation des inscriptions dans la région avec une hausse de 2 715 étudiants, soit +20,5 %, comparativement à l'année précédente (+141,5 % sur dix ans). Les étudiants internationaux ont compté pour 22,8 % du nombre total d'inscriptions en 2019-2020. Les programmes en *mathématiques, informatique et sciences de l'information* (51,5 %); *architecture, génie et technologies connexes* (41,4 %) et *commerce, gestion et administration publique* (37,8 %) comptaient le pourcentage le plus élevé d'étudiants internationaux. Les principaux pays d'origine des étudiants internationaux étaient la Chine (4 352), l'Inde (4 100) et les États-Unis (664). Le nombre d'étudiants de l'Inde a augmenté de 713,5 % sur cinq ans.

Les inscriptions au **Nouveau-Brunswick** ont augmenté de 1,9 % pour atteindre **18 874** étudiants en un an, après une tendance à la baisse depuis neuf ans (-15,1 % sur dix ans). Les inscriptions des résidents du Nouveau-Brunswick ont augmenté de 1,7 %, tandis que les inscriptions des résidents des autres Provinces maritimes ont diminué de 3,8 %. Une baisse de 1,0 % des inscriptions des étudiants canadiens venant de l'extérieur des Provinces maritimes a été constatée. Les inscriptions des étudiants internationaux ont augmenté de 10 % en un an.

Les inscriptions en **Nouvelle-Écosse** ont augmenté de 4,6 % pour atteindre **46 383** étudiants en un an (+10,3 % sur dix ans). Le nombre d'inscriptions a diminué chez les résidents de la province (-0,8 %), chez les étudiants des autres Provinces maritimes (-0,4 %) et chez les étudiants canadiens de l'extérieur des Provinces maritimes (-0,7 %). Ces baisses ont été compensées par une augmentation de 23,2 % de l'inscription des étudiants internationaux comparativement à l'année précédente.

Les inscriptions à **l'Île-du-Prince-Édouard** ont augmenté de 6,3 % pour atteindre **4 754** étudiants en un an (+12,3 % sur dix ans). Le nombre d'inscriptions des résidents de l'Île-du-Prince-Édouard a augmenté de 2,4 %, tandis que le nombre d'étudiants des autres Provinces maritimes a baissé de 3,7 %. Le nombre d'étudiants canadiens venant de l'extérieur des Provinces maritimes a augmenté de 8,1 %. Les inscriptions des étudiants internationaux ont augmenté de 19,2 % comparativement à l'année précédente.

La participation des résidents des Provinces maritimes aux études universitaires dans les Provinces maritimes a connu une baisse constante dans la dernière décennie pour atteindre 21,8 % en 2019-2020 (-0,4 point de pourcentage [pp] en un an et -1,7 pp sur dix ans). Le taux de participation dans la province d'origine a augmenté de 0,1 pp au Nouveau-Brunswick, tandis qu'il a baissé de 0,5 pp en Nouvelle-Écosse et de 0,8 pp à l'Île-du-Prince-Édouard (-1,5 pp au N.-B., -1,3 pp en N.-É. et -5,2 pp à l'Î.-P.-É. sur dix ans).

Nouveau-Brunswick			
Changements au cours des années :	1 an	5 ans	10 ans
<b>Inscriptions totales</b>	▲ 1,9 %	▼ -6,2 %	▼ -15,1 %
Résidents du N.-B.	▲ 1,7 %	▼ -7,2 %	▼ -22,6 %
Autres résidents des Maritimes	▼ -3,8 %	▼ -9,3 %	▼ -17,9 %
Autres Canadiens	▼ -1,0 %	▲ 0,4 %	▼ -3,3 %
Étudiants internationaux	▲ 10,0 %	▼ -4,0 %	▲ 39,4 %
Taux de participation dans la province d'origine	▲ 0,1 pp	▲ 0,3 pp	▼ -1,5 pp

Nouvelle-Écosse			
Changements au cours des années :	1 an	5 ans	10 ans
<b>Inscriptions totales</b>	▲ 4,6 %	▲ 5,3 %	▲ 10,3 %
Résidents de la N.-É.	▼ -0,8 %	▼ -4,9 %	▼ -12,9 %
Autres résidents des Maritimes	▼ -0,4 %	▼ -3,5 %	▼ -1,9 %
Autres Canadiens	▼ -0,7 %	▼ -9,3 %	▼ -1,9 %
Étudiants internationaux	▲ 23,2 %	▲ 61,1 %	▲ 174,5 %
Taux de participation dans la province d'origine	▼ -0,5 pp	▼ -0,7 pp	▼ -1,3 pp

Île-du-Prince-Édouard			
Changements au cours des années :	1 an	5 ans	10 ans
<b>Inscriptions totales</b>	▲ 6,3 %	▲ 11,3 %	▲ 12,3 %
Résidents de l'Î.-P.-É.	▲ 2,4 %	▼ -7,9 %	▼ -19,9 %
Autres résidents des Maritimes	▼ -3,7 %	▼ -5,2 %	▲ 12,9 %
Autres Canadiens	▲ 8,1 %	▲ 8,4 %	▲ 50,7 %
Étudiants internationaux	▲ 19,2 %	▲ 110,2 %	▲ 249,7 %
Taux de participation dans la province d'origine	▼ -0,8 pp	▼ -3,3 pp	▼ -5,2 pp

Maritimes			
Changements au cours des années :	1 an	5 ans	10 ans
<b>Inscriptions totales</b>	▲ 3,9 %	▲ 2,3 %	▲ 2,2 %
Résidents du N.-B.	▲ 1,1 %	▼ -6,7 %	▼ -19,3 %
Résidents de la N.-É.	▼ -1,1 %	▼ -4,9 %	▼ -12,9 %
Résidents de l'Î.-P.-É.	▲ 2,0 %	▼ -8,4 %	▼ -18,0 %
Autres Canadiens	▼ -0,5 %	▼ -7,3 %	▼ -1,0 %
Étudiants internationaux	▲ 20,5 %	▲ 47,9 %	▲ 141,5 %
Taux de participation dans les Maritimes	▼ -0,4 pp	▼ -0,7 pp	▼ -1,7 pp



INSCRIPTIONS PAR RÉGIME D'ÉTUDES		PREMIER CYCLE			
		Inscriptions 2019-2020	Changements au cours des années		
			1 an	5 ans	10 ans
Nouveau-Brunswick	<b>Total</b>	<b>16 599</b> ▲	<b>1,8 %</b> ▼	<b>-7,4 %</b> ▼	<b>-16,0 %</b> ▼
	Temps plein	14 788 ▲	1,0 % ▼	-4,6 % ▼	-10,7 % ▼
	Temps partiel	1 811 ▲	8,8 % ▼	-24,9 % ▼	-43,3 % ▼
Nouvelle-Écosse	<b>Total</b>	<b>38 329</b> ▲	<b>4,2 %</b> ▲	<b>4,1 %</b> ▲	<b>8,9 %</b> ▲
	Temps plein	33 612 ▲	4,4 % ▲	3,9 % ▲	11,0 % ▲
	Temps partiel	4 717 ▲	2,7 % ▲	5,2 % ▼	-4,3 % ▼
Île-du-Prince-Édouard	<b>Total</b>	<b>4 221</b> ▲	<b>5,7 %</b> ▲	<b>9,6 %</b> ▲	<b>7,3 %</b> ▲
	Temps plein	3 737 ▲	6,7 % ▲	14,0 % ▲	12,5 % ▲
	Temps partiel	484 ▼	-1,2 % ▼	-15,7 % ▼	-20,9 % ▼
Maritimes	<b>Total</b>	<b>59 149</b> ▲	<b>3,6 %</b> ▲	<b>0,9 %</b> ▲	<b>0,4 %</b> ▲
	Temps plein	52 137 ▲	3,6 % ▲	2,0 % ▲	3,9 % ▲
	Temps partiel	7 012 ▲	3,9 % ▼	-6,1 % ▼	-19,7 % ▼

CYCLES SUPÉRIEURS			
Inscriptions 2019-2020	Changements au cours des années		
	1 an	5 ans	10 ans
<b>2 275</b> ▲	<b>2,1 %</b> ▲	<b>3,4 %</b> ▲	<b>-7,6 %</b> ▼
1 553 ▲	9,1 % ▲	13,9 % ▲	5,2 % ▲
722 ▼	-10,3 % ▼	-13,7 % ▼	-26,8 % ▼
<b>8 054</b> ▲	<b>6,5 %</b> ▲	<b>11,6 %</b> ▲	<b>17,4 %</b> ▲
4 991 ▲	4,2 % ▲	15,2 % ▲	31,0 % ▲
3 063 ▲	10,3 % ▲	6,2 % ▲	0,3 % ▲
<b>533</b> ▲	<b>11,0 %</b> ▲	<b>26,9 %</b> ▲	<b>78,3 %</b> ▲
507 ▲	6,1 % ▲	31,3 % ▲	128,4 % ▲
26	*	*	*
<b>10 862</b> ▲	<b>5,7 %</b> ▲	<b>10,5 %</b> ▲	<b>12,9 %</b> ▲
7 051 ▲	5,4 % ▲	16,0 % ▲	28,0 % ▲
3 811 ▲	6,4 % ▲	1,5 % ▼	-7,4 % ▼

INSCRIPTIONS TOTALES			
Inscriptions 2019-2020	Changements au cours des années		
	1 an	5 ans	10 ans
<b>18 874</b> ▲	<b>1,9 %</b> ▼	<b>-6,2 %</b> ▼	<b>-15,1 %</b> ▼
16 341 ▲	1,8 % ▼	-3,1 % ▼	-9,4 % ▼
2 533 ▲	2,6 % ▼	-22,0 % ▼	-39,4 % ▼
<b>46 383</b> ▲	<b>4,6 %</b> ▲	<b>5,3 %</b> ▲	<b>10,3 %</b> ▲
38 603 ▲	4,4 % ▲	5,3 % ▲	13,3 % ▲
7 780 ▲	5,5 % ▲	5,6 % ▼	-2,5 % ▼
<b>4 754</b> ▲	<b>6,3 %</b> ▲	<b>11,3 %</b> ▲	<b>12,3 %</b> ▲
4 244 ▲	6,6 % ▲	15,8 % ▲	19,8 % ▲
510 ▲	3,7 % ▼	-16,1 % ▼	-26,0 % ▼
<b>70 011</b> ▲	<b>3,9 %</b> ▲	<b>2,3 %</b> ▲	<b>2,2 %</b> ▲
59 188 ▲	3,8 % ▲	3,5 % ▲	6,3 % ▲
10 823 ▲	4,7 % ▼	-3,6 % ▼	-15,8 % ▼

ÉQUIVALENTS À TEMPS PLEIN (À LA SESSION D'AUTOMNE)		ETP 2019-2020	Changements au cours des années		
			1 an	5 ans	10 ans
Nouveau-Brunswick		16 946,60	▲ 1,7 %	▼ -3,8 %	▼ -10,5 %
Nouvelle-Écosse		40 444,55	▲ 4,5 %	▲ 5,5 %	▲ 12,7 %
Île-du-Prince-Édouard		4 336,90	▲ 6,6 %	▲ 15,4 %	▲ 18,4 %
<b>Maritimes</b>		<b>61 728,05</b>	▲ 3,9 %	▲ 3,4 %	▲ 5,6 %

Tableau 4 : Équivalents à temps plein (ETP) à la session d'automne par province, établissement et régime d'études

INSCRIPTIONS PAR GENRE <sup>1</sup>		Inscriptions 2019-2020	Changements au cours des années		
			1 an	5 ans	10 ans
Nouveau-Brunswick	Femme	10 964	▲ 3,4 %	▼ -3,9 %	▼ -16,9 %
	Homme	7 686	▼ -0,7 %	▼ -11,4 %	▼ -14,7 %
Nouvelle-Écosse	Femme	26 538	▲ 3,6 %	▲ 4,4 %	▲ 7,4 %
	Homme	19 623	▲ 5,2 %	▲ 5,5 %	▲ 13,6 %
Île-du-Prince-Édouard	Femme	2 806	▲ 4,1 %	▲ 5,2 %	▲ 5,9 %
	Homme	1 881	▲ 7,6 %	▲ 17,3 %	▲ 18,9 %
Maritimes	Femme	40 308	▲ 3,6 %	▲ 2,1 %	▼ -0,6 %
	Homme	29 190	▲ 3,7 %	▲ 1,1 %	▲ 4,8 %

<sup>1</sup> Les étudiants dont le genre n'a pas été indiqué ont été exclus

Tableau 10 : Inscriptions par province, établissement et genre

Tableau 11 : Inscriptions par province, domaine d'études principal et genre

### Comment lire les tableaux

Les statistiques sur les inscriptions sont présentées par province et pour les Maritimes pour la session d'automne de 2019-2020. Le changement en pourcentage sur un, cinq et dix ans (par rapport à 2018-2019, 2014-2015 et à 2009-2010 respectivement) est indiqué pour illustrer les principales tendances. \*Le changement en pourcentage n'est pas indiqué pour les cellules ayant un petit n. Sous chaque tableau sommaire se trouve le titre d'un tableau correspondant sur le site Web de la CESPM qui ventile les données par université ou en fonction d'autres variables : <http://www.cespm.ca/research/maritimeuniversitystatistics/enrolment.aspx#>

Les inscriptions à l'université sont calculées à partir des données du Système d'information sur les étudiants postsecondaires (SIEP) de la CESPM, qui contient des renseignements détaillés sur les aspects démographiques ainsi que sur les programmes et les cours suivis par l'ensemble des étudiants inscrits aux 15 universités publiques des Maritimes.

Tableau 1 : Inscriptions par provinces, établissement et régimes d'études

Tableau 2 : Inscriptions au premier cycle par province, établissement et régimes d'études

Tableau 3 : Inscriptions aux deuxième et troisième cycles par province, établissement et régime d'études

INSCRIPTIONS À TEMPS PLEIN PAR GROUPE D'ÂGE <sup>2</sup>		Inscriptions 2019-2020	Changements au cours des années		
			1 an	5 ans	10 ans
Nouveau-Brunswick	19 ans ou moins	5 394	▲ 2,0 %	▲ 4,8 %	▼ -9,5 %
	20 à 24 ans	8 202	▲ 0,7 %	▼ -8,7 %	▼ -8,9 %
	25 ans ou plus	2 745	▲ 4,4 %	▲ 0,1 %	▼ -10,7 %
Nouvelle-Écosse	19 ans ou moins	10 277	▲ 3,6 %	▲ 0,8 %	▲ 8,3 %
	20 à 24 ans	19 652	▲ 2,6 %	▲ 3,4 %	▲ 10,9 %
	25 ans ou plus	8 673	▲ 9,5 %	▲ 16,0 %	▲ 26,2 %
Île-du-Prince-Édouard	19 ans ou moins	1 241	▲ 6,1 %	▲ 17,2 %	▲ 9,7 %
	20 à 24 ans	2 048	▲ 7,4 %	▲ 17,9 %	▲ 18,0 %
	25 ans ou plus	950	▲ 5,2 %	▲ 9,4 %	▲ 40,3 %
Maritimes	19 ans ou moins	16 912	▲ 3,3 %	▲ 3,1 %	▲ 2,0 %
	20 à 24 ans	29 902	▲ 2,4 %	▲ 0,6 %	▲ 5,1 %
	25 ans ou plus	12 368	▲ 8,0 %	▲ 11,6 %	▲ 16,4 %

<sup>2</sup> Les étudiants dont l'âge n'a pas été indiqué ont été exclus

Tableau 12 : Inscriptions à temps plein par province, établissement et groupe d'âge

INSCRIPTIONS SELON L'ORIGINE DES ÉTUDIANTS	PREMIER CYCLE			
	Inscriptions 2019-2020	Changements au cours des années		
		1 an	5 ans	10 ans
<b>Nouveau-Brunswick</b>	<b>16 599</b> ▲	<b>1,8 %</b> ▼	<b>-7,4 %</b> ▼	<b>-16,0 %</b> ▼
Résidents de la province <sup>3</sup>	11 259 ▲	2,3 % ▼	-6,7 % ▼	-21,7 % ▼
Autres résidents des Maritimes	1 653 ▼	-4,2 % ▼	-9,8 % ▼	-18,2 % ▼
Autres canadiens	1 839 ▼	-1,6 % ▼	-2,1 % ▼	-6,0 % ▼
Étudiants internationaux <sup>4</sup>	1 848 ▲	8,3 % ▼	-13,7 % ▼	30,8 % ▲
<b>Nouvelle-Écosse</b>	<b>38 329</b> ▲	<b>4,2 %</b> ▲	<b>4,1 %</b> ▲	<b>8,9 %</b> ▲
Résidents de la province	17 760 ▼	-1,4 % ▼	-5,1 % ▼	-13,4 % ▼
Autres résidents des Maritimes	2 599 ▼	-1,6 % ▼	-4,6 % ▼	-2,5 % ▼
Autres canadiens	7 993 ▼	-1,1 % ▼	-14,1 % ▼	-5,4 % ▼
Étudiants internationaux	9 977 ▲	23,9 % ▲	64,1 % ▲	179,4 % ▲
<b>Île-du-Prince-Édouard</b>	<b>4 221</b> ▲	<b>5,7 %</b> ▲	<b>9,6 %</b> ▲	<b>7,3 %</b> ▲
Résidents de la province	2 246 ▲	0,9 % ▼	-8,8 % ▼	-23,1 % ▼
Autres résidents des Maritimes	475 ▼	-2,7 % ▼	-6,7 % ▼	10,2 % ▲
Autres canadiens	318 ▲	5,6 % ▲	2,9 % ▲	40,1 % ▲
Étudiants internationaux	1 182 ▲	21,0 % ▲	106,6 % ▲	233,9 % ▲
<b>Maritimes</b>	<b>59 149</b> ▲	<b>3,6 %</b> ▲	<b>0,9 %</b> ▲	<b>0,4 %</b> ▲
Résidents du Nouveau-Brunswick <sup>5</sup>	13 472 ▲	1,6 % ▼	-6,3 % ▼	-18,6 % ▼
Résidents de la Nouvelle-Écosse	19 293 ▼	-1,8 % ▼	-5,2 % ▼	-13,4 % ▼
Résidents de l'Île-du-Prince-Édouard	3 227 ▲	0,7 % ▼	-9,7 % ▼	-20,9 % ▼
Autres canadiens	10 150 ▼	-1,0 % ▼	-11,7 % ▼	-4,6 % ▼
Étudiants internationaux	13 007 ▲	21,1 % ▲	47,9 % ▲	143,7 % ▲

CYCLES SUPÉRIEURS			
Inscriptions 2019-2020	Changements au cours des années		
	1 an	5 ans	10 ans
<b>2 275</b> ▲	<b>2,1 %</b> ▲	<b>3,4 %</b> ▼	<b>-7,6 %</b> ▼
1 101 ▼	-4,6 % ▼	-12,5 % ▼	-31,1 % ▼
129 ▲	0,8 % ▼	-2,3 % ▼	-13,4 % ▼
347 ▲	2,4 % ▲	16,1 % ▲	14,1 % ▲
698 ▲	15,0 % ▲	36,9 % ▲	69,0 % ▲
<b>8 054</b> ▲	<b>6,5 %</b> ▲	<b>11,6 %</b> ▲	<b>17,4 %</b> ▲
3 053 ▲	3,2 % ▼	-3,4 % ▼	-10,2 % ▼
585 ▲	5,6 % ▲	1,7 % ▲	0,9 % ▼
2 319 ▲	0,7 % ▲	12,3 % ▲	12,7 % ▲
2 097 ▲	19,8 % ▲	48,2 % ▲	153,6 % ▲
<b>533</b> ▲	<b>11,0 %</b> ▲	<b>26,9 %</b> ▲	<b>78,3 %</b> ▲
248 ▲	18,1 % ▲	0,8 % ▲	27,8 % ▲
50 ▼	-12,3 % ▼	11,1 % ▲	47,1 % ▲
95 ▲	17,3 % ▲	31,9 % ▲	102,1 % ▲
140 ▲	6,1 % ▲	145,6 % ▲	483,3 % ▲
<b>10 862</b> ▲	<b>5,7 %</b> ▲	<b>10,5 %</b> ▲	<b>12,9 %</b> ▲
1 519 ▼	-3,0 % ▼	-10,2 % ▼	-24,8 % ▼
3 193 ▲	3,3 % ▼	-2,6 % ▼	-9,4 % ▼
454 ▲	12,7 % ▲	2,0 % ▲	11,5 % ▲
2 761 ▲	1,4 % ▲	13,3 % ▲	14,7 % ▲
2 935 ▲	17,9 % ▲	48,1 % ▲	132,2 % ▲

INSCRIPTIONS TOTALES			
Inscriptions 2019-2020	Changements au cours des années		
	1 an	5 ans	10 ans
<b>18 874</b> ▲	<b>1,9 %</b> ▼	<b>-6,2 %</b> ▼	<b>-15,1 %</b> ▼
12 360 ▲	1,7 % ▼	-7,2 % ▼	-22,6 % ▼
1 782 ▼	-3,8 % ▼	-9,3 % ▼	-17,9 % ▼
2 186 ▼	-1,0 % ▲	0,4 % ▼	-3,3 % ▼
2 546 ▲	10,0 % ▼	-4,0 % ▲	39,4 % ▲
<b>46 383</b> ▲	<b>4,6 %</b> ▲	<b>5,3 %</b> ▲	<b>10,3 %</b> ▲
20 813 ▼	-0,8 % ▼	-4,9 % ▼	-12,9 % ▼
3 184 ▼	-0,4 % ▼	-3,5 % ▼	-1,9 % ▼
10 312 ▼	-0,7 % ▼	-9,3 % ▼	-1,9 % ▼
12 074 ▲	23,2 % ▲	61,1 % ▲	174,5 % ▲
<b>4 754</b> ▲	<b>6,3 %</b> ▲	<b>11,3 %</b> ▲	<b>12,3 %</b> ▲
2 494 ▲	2,4 % ▼	-7,9 % ▼	-19,9 % ▼
525 ▼	-3,7 % ▼	-5,2 % ▼	12,9 % ▲
413 ▲	8,1 % ▲	8,4 % ▲	50,7 % ▲
1 322 ▲	19,2 % ▲	110,2 % ▲	249,7 % ▲
<b>70 011</b> ▲	<b>3,9 %</b> ▲	<b>2,3 %</b> ▲	<b>2,2 %</b> ▲
14 991 ▲	1,1 % ▼	-6,7 % ▼	-19,3 % ▼
22 486 ▼	-1,1 % ▼	-4,9 % ▼	-12,9 % ▼
3 681 ▲	2,0 % ▼	-8,4 % ▼	-18,0 % ▼
12 911 ▼	-0,5 % ▼	-7,3 % ▼	-1,0 % ▼
15 942 ▲	20,5 % ▲	47,9 % ▲	141,5 % ▲

<sup>3</sup> Étudiants dont la province d'origine est la même que la province d'études; <sup>4</sup> Les étudiants inscrits dans des programmes à l'étranger ont été exclus; <sup>5</sup> Résidents de la province inscrits à une université des Maritimes.

Tableau 5 : Inscriptions des étudiants internationaux par province, établissement, régime d'études, et comme pourcentage du nombre total d'inscriptions

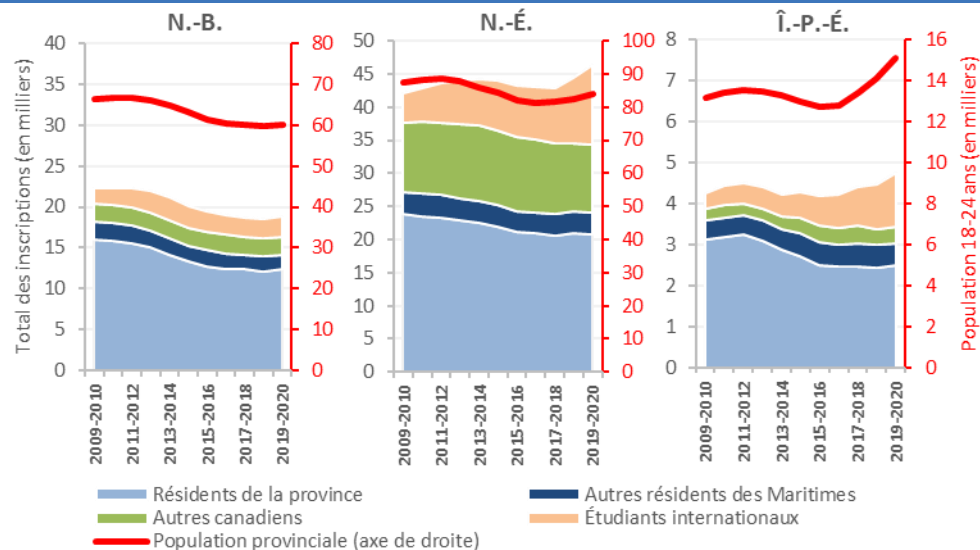
Tableau 9 : Inscriptions par province d'études, statut d'immigrant, province de résidence et niveau d'études

TAUX DE PARTICIPATION AUX ÉTUDES UNIVERSITAIRES		2019-2020	Changements au cours des années		
			1 an	5 ans	10 ans
<b>Participation dans la province d'origine</b>	<b>N.-B.</b>	17,5 %	▲ 0,1 pp	▲ 0,3 pp	▼ -1,5 pp
Nombre d'étudiants inscrits à temps plein dans une université de leur province d'origine divisé par la population provinciale âgée de 18 à 24 ans <sup>6</sup> .	<b>N.-É.</b>	20,3 %	▼ -0,5 pp	▼ -0,7 pp	▼ -1,3 pp
	<b>Î.-P.-É.</b>	14,3 %	▼ -0,8 pp	▼ -3,3 pp	▼ -5,2 pp
<b>Participation dans les Maritimes</b>		<b>21,8 %</b>	<b>▼ -0,4 pp</b>	<b>▼ -0,7 pp</b>	<b>▼ -1,7 pp</b>
Nombre de résidents des Maritimes inscrits à temps plein dans une université des Maritimes, divisé par la population des 18 à 24 ans de cette région.					

<sup>6</sup> Données sur la population provinciale : Statistique Canada. Tableau 17-10-0005-01 Estimations de la population au 1<sup>er</sup> juillet, par âge et genre disponible ici : [https://www150.statcan.gc.ca/t1/tbl1/fr/tv.action?pid=1710000501&request\\_locale=fr](https://www150.statcan.gc.ca/t1/tbl1/fr/tv.action?pid=1710000501&request_locale=fr).

Comme Statistique Canada met occasionnellement à jour les estimations de la population, les calculs relatifs au taux de participation publiés auparavant peuvent changer.

## PRINCIPALES TENDANCES EN MATIÈRE DE DÉMOGRAPHIE ET D'INSCRIPTION



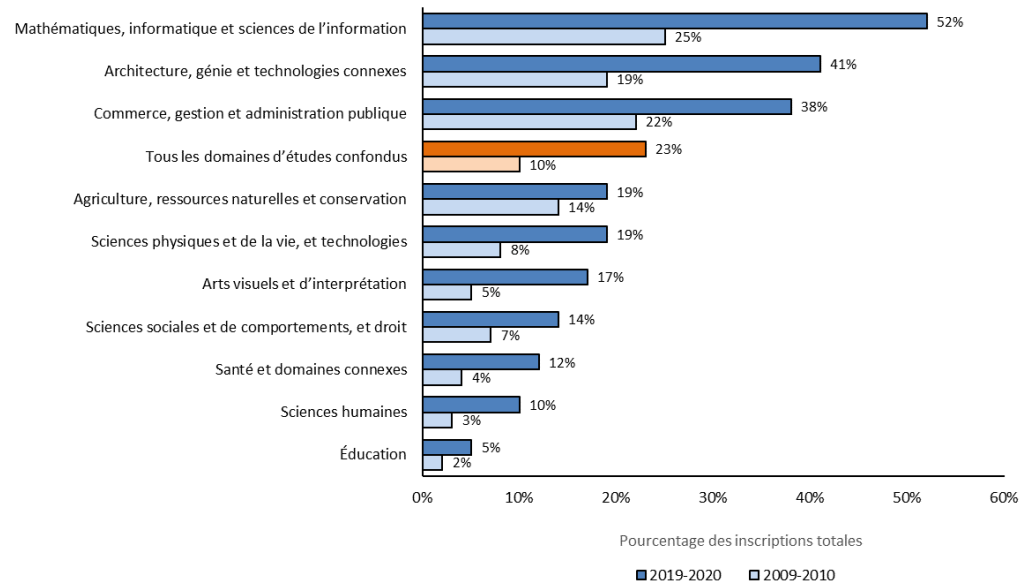
INSCRIPTIONS PAR DOMAINE D'ÉTUDES PRINCIPAL <sup>7</sup>	Inscriptions 2019-2020	Changements au cours des années		
		1 an	5 ans	10 ans
<b>Nouveau-Brunswick</b>				
Agriculture, ressources naturelles et conservation	485	▲ 1,7 %	▲ 53,5 %	▲ 57,0 %
Architecture, génie et technologies connexes	1 839	▼ -1,7 %	▼ -14,2 %	▼ -0,2 %
Commerce, gestion et administration publique	2 869	▲ 0,8 %	▼ -9,5 %	▼ -13,3 %
Éducation	1 323	▲ 10,2 %	▲ 6,1 %	▼ -39,7 %
Santé et domaines connexes	2 376	▼ -1,4 %	▼ -13,6 %	▼ -21,2 %
Sciences humaines <sup>8</sup>	2 990	▼ -1,0 %	▼ -9,4 %	▼ -34,5 %
Mathématiques, informatique et sciences de l'information	840	▲ 7,6 %	▲ 13,2 %	▲ 85,4 %
Sciences physiques et de la vie, et technologies <sup>9</sup>	1 898	▲ 0,8 %	▼ -4,1 %	▼ -3,8 %
Sciences sociales et de comportements, et droit	2 521	▲ 3,9 %	▲ 4,0 %	▲ 14,3 %
Arts visuels et d'interprétation	334	▼ -1,2 %	▲ 4,4 %	▼ -4,3 %
Autres/Sans objet <sup>10</sup>	1 399	▲ 9,6 %	▼ -19,0 %	▼ -30,4 %
<b>Nouvelle-Écosse</b>				
Agriculture, ressources naturelles et conservation	1 223	▲ 2,7 %	▼ -1,1 %	▲ 5,1 %
Architecture, génie et technologies connexes	4 383	▲ 7,8 %	▲ 31,7 %	▲ 77,3 %
Commerce, gestion et administration publique	9 575	▲ 8,6 %	▲ 3,2 %	▲ 22,8 %
Éducation	2 643	▲ 4,4 %	▲ 21,0 %	▼ -15,2 %
Santé et domaines connexes	7 716	▲ 1,2 %	▲ 11,9 %	▲ 26,0 %
Sciences humaines	4 771	▼ -0,4 %	▼ -17,2 %	▼ -35,0 %
Mathématiques, informatique et sciences de l'information	2 506	▲ 16,5 %	▲ 91,9 %	▲ 175,4 %
Sciences physiques et de la vie, et technologies	5 474	▲ 3,5 %	▼ -0,8 %	▲ 14,1 %
Sciences sociales et de comportements, et droit	5 119	▼ -0,6 %	▼ -6,2 %	▼ -0,3 %
Arts visuels et d'interprétation	1 015	▼ -3,3 %	▼ -4,7 %	▼ -19,2 %
Autres/Sans objet	1 958	▲ 14,7 %	▼ -2,6 %	▲ 0,6 %
<b>Île-du-Prince-Édouard</b>				
Agriculture, ressources naturelles et conservation	89	▲ 20,3 %	*	*
Architecture, génie et technologies connexes	244	▼ -0,8 %	▲ 121,8 %	▲ 190,5 %
Commerce, gestion et administration publique	891	▲ 8,3 %	▲ 22,6 %	▲ 16,5 %
Éducation	358	▲ 2,0 %	▲ 3,8 %	▲ 6,5 %
Santé et domaines connexes	993	▲ 2,9 %	▲ 21,5 %	▲ 47,1 %
Sciences humaines	328	▲ 1,5 %	▼ -35,9 %	▼ -64,3 %
Mathématiques, informatique et sciences de l'information	274	▲ 11,4 %	▲ 110,8 %	▲ 197,8 %
Sciences physiques et de la vie, et technologies	652	▼ -2,4 %	▼ -12,7 %	▼ -10,6 %
Sciences sociales et de comportements, et droit	715	▲ 22,0 %	▲ 21,6 %	▲ 106,1 %
Arts visuels et d'interprétation	36	*	*	*
Autres/Sans objet	174	▲ 17,6 %	▼ -25,6 %	▼ -29,3 %

<sup>7</sup> Les catégories de principaux domaines d'études, sont fondées sur les principaux regroupements de la Classification des programmes d'enseignement (CPE) du Canada 2016 disponible ici : <https://www.statcan.gc.ca/fra/sujets/norme/cpe/2016/index>; <sup>8</sup> Comprend les arts, études générales; <sup>9</sup> Comprend les sciences, études générales; <sup>10</sup> « Sans objet » : désigne des cours ou autres activités éducatives qui ne font pas partie d'un programme.

INSCRIPTIONS PAR DOMAINE D'ÉTUDES PRINCIPAL	Inscriptions 2019-2020	Changements au cours des années		
		1 an	5 ans	10 ans
<b>Maritimes</b>				
Agriculture, ressources naturelles et conservation	1 797	▲ 3,2 %	▲ 14,1 %	▲ 22,0 %
Architecture, génie et technologies connexes	6 466	▲ 4,6 %	▲ 15,8 %	▲ 47,0 %
Commerce, gestion et administration publique	13 335	▲ 6,8 %	▲ 1,2 %	▲ 12,3 %
Éducation	4 324	▲ 5,9 %	▲ 14,5 %	▼ -23,4 %
Santé et domaines connexes	11 085	▲ 0,8 %	▲ 6,0 %	▲ 12,9 %
Sciences humaines	8 089	▼ -0,6 %	▼ -15,5 %	▼ -36,9 %
Mathématiques, informatique et sciences de l'information	3 620	▲ 13,9 %	▲ 66,2 %	▲ 148,8 %
Sciences physiques et de la vie, et technologies	8 024	▲ 2,4 %	▼ -2,7 %	▲ 7,0 %
Sciences sociales et de comportements, et droit	8 355	▲ 2,4 %	▼ -1,4 %	▲ 8,7 %
Arts visuels et d'interprétation	1 385	▼ -3,1 %	▼ -2,8 %	▼ -15,8 %
Autres/Sans objet	3 531	▲ 12,7 %	▼ -11,1 %	▼ -16,0 %

Tableau 7 : Inscriptions par province, domaine d'études principal et niveau d'études

#### ÉTUDIANTS INTERNATIONAUX, EN POURCENTAGE DES INSCRIPTIONS PAR DOMAINE D'ÉTUDES PRINCIPAL



Pour de plus amples renseignements, veuillez communiquer avec la :  
**Commission de l'enseignement supérieur des Provinces maritimes**  
[www.cespm.ca](http://www.cespm.ca)

Téléphone : (506) 453-2844  
 Courriel : [cespm@cespm.ca](mailto:cespm@cespm.ca)